



แผนอัตรากำลัง ๓ ปี

ประจำปีงบประมาณ พ.ศ. ๒๕๖๗ - ๒๕๖๙

(ปรับปรุงครั้งที่ ๑/๒๕๖๗)

ของ

เทศบาลตำบลท่าแซะ

อำเภอท่าแซะ จังหวัดชุมพร

คำนำ

การปรับปรุงแผนอัตรากำลัง ๓ ปี ประจำปีงบประมาณ พ.ศ. ๒๕๖๗ - ๒๕๖๙ (ครั้งที่ ๑/๒๕๖๗) ของเทศบาลตำบลท่าแซะ มีวัตถุประสงค์เพื่อปรับปรุงตำแหน่งสายงานผู้บริหาร ประเภทบริหารท้องถิ่น ตำแหน่ง ปลัดเทศบาล ระดับกลาง เพื่อให้เป็นไปตามประกาศหลักเกณฑ์เกี่ยวกับโครงสร้างส่วนราชการและระดับตำแหน่ง ของเทศบาล และตามมติคณะกรรมการพนักงานเทศบาลจังหวัดชุมพร ในการประชุมครั้งที่ ๑/๒๕๖๗ เมื่อวันที่ ๒๔ มกราคม ๒๕๖๗ เห็นชอบให้เทศบาลตำบลท่าแซะ อำเภอท่าแซะ จังหวัดชุมพร ปรับปรุงตำแหน่งสายงาน ผู้บริหาร ประเภทบริหารท้องถิ่น ให้เป็นตำแหน่งปลัดเทศบาล ระดับกลาง ตามโครงสร้างเทศบาลประเภทสามัญ

เทศบาลตำบลท่าแซะ จึงได้ดำเนินการจัดทำแผนอัตรากำลัง ๓ ปี ประจำปีงบประมาณ พ.ศ. ๒๕๖๗ - ๒๕๖๙ (ปรับปรุงครั้งที่ ๑/๒๕๖๗) เพื่อปรับปรุงตำแหน่งปลัดเทศบาลให้เป็นระดับกลาง ตามโครงสร้าง เทศบาลประเภทสามัญ และให้เป็นไปตามประกาศคณะกรรมการพนักงานเทศบาลจังหวัดชุมพร เรื่องหลักเกณฑ์ เกี่ยวกับโครงสร้างส่วนราชการและระดับตำแหน่งของเทศบาล พ.ศ. ๒๕๕๙ เมื่อวันที่ ๒๙ มกราคม ๒๕๕๙ และ (ฉบับที่ ๒) พ.ศ. ๒๕๖๓ เมื่อวันที่ ๑๒ มิถุนายน ๒๕๖๓ ต่อไป

เทศบาลตำบลท่าแซะ
อำเภอท่าแซะ จังหวัดชุมพร

สารบัญ

เรื่อง	หน้า
๑. หลักการและเหตุผล	๑
๒. วัตถุประสงค์	๒
๓. กรอบแนวคิดในการจัดทำแผนอัตรากำลัง ๓ ปี	๒-๗
๔. สภาพปัญหาของพื้นที่และความต้องการของประชาชน	๗-๘
๕. ภารกิจ อำนาจหน้าที่ขององค์กรปกครองส่วนท้องถิ่น	๙-๑๑
๖. ภารกิจหลัก และภารกิจรอง ที่องค์กรปกครองส่วนท้องถิ่นจะดำเนินการ	๑๒
๗. สรุปปัญหาและแนวทางในการกำหนดโครงสร้างส่วนราชการและกรอบอัตรากำลัง	๑๒
๘. โครงสร้างการกำหนดส่วนราชการ	๑๒-๒๓
๙. ภาระค่าใช้จ่ายเกี่ยวกับเงินเดือนและประโยชน์ตอบแทนอื่น	๒๔-๒๘
๑๐. แผนภูมิโครงสร้างการแบ่งส่วนราชการตามแผนอัตรากำลัง ๓ ปี	๒๙-๓๕
๑๑. ปัญหาที่แสดงจัดคนลงสู่ตำแหน่งและการกำหนดเลขที่ตำแหน่งในส่วนราชการ	๓๖-๔๐
๑๒. แนวทางการพัฒนาข้าราชการหรือพนักงานส่วนท้องถิ่น	๔๑-๔๒
๑๓. ประกาศคุณธรรม จริยธรรมของข้าราชการหรือพนักงานส่วนท้องถิ่นและลูกจ้าง	๔๒

ภาคผนวก

- สำเนาประกาศเทศบาลตำบลท่าแซะ เรื่องประกาศใช้แผนอัตรากำลัง ๓ ปี ประจำปีงบประมาณ พ.ศ. ๒๕๖๗ - ๒๕๖๙ (ปรับปรุงครั้งที่ ๑/๒๕๖๗)
- มติคณะกรรมการพนักงานเทศบาลจังหวัดชุมพร ในการประชุมครั้งที่ ๑/๒๕๖๗ เมื่อวันที่ ๒๔ มกราคม ๒๕๖๗

๑. หลักการและเหตุผล

การบริหารจัดการอัตรากำลังของหน่วยงานรัฐ เป็นสิ่งสำคัญและต้องดำเนินการต่อเนื่อง เนื่องจากการกำหนดอัตรากำลังคนในองค์กรหนึ่งจะมีความสัมพันธ์กับการกำหนดอัตรากำลังเงินเดือน ค่าจ้าง ค่าตอบแทน ประโยชน์ตอบแทนอื่น และสวัสดิการอื่นๆ อีกมากมาย ที่มีความสัมพันธ์เกี่ยวเนื่องสอดคล้องกัน ประกอบกับตามโครงสร้างเทศบาลประเภทสามัญ กำหนดตำแหน่งปลัดเทศบาล ให้เป็นตำแหน่งประเภทบริหารท้องถิ่นระดับกลาง ดังนั้น เทศบาลตำบลท่าแซะจึงจำเป็นต้องปรับปรุงแผนอัตรากำลัง ๓ ปี ประจำปีงบประมาณ พ.ศ. ๒๕๖๗ - ๒๕๖๙ (ครั้งที่ ๑/๒๕๖๗) เพื่อให้เป็นไปตามให้ประกาศหลักเกณฑ์เกี่ยวกับโครงสร้างส่วนราชการและระดับตำแหน่งของเทศบาล โดยให้สอดคล้องและสัมพันธ์กับแผนอัตรากำลังฉบับเดิมเป็นสำคัญ เพื่อให้การบริหารจัดการอัตรากำลังของหน่วยงานให้มีความสมบูรณ์และต่อเนื่อง โดยใช้หลักการและวิธีการจัดทำแผนอัตรากำลัง ๓ ปี ประจำปีงบประมาณ พ.ศ. ๒๕๖๗ - ๒๕๖๙ ดังนี้

๑.๑ ประกาศคณะกรรมการกลางข้าราชการหรือพนักงานส่วนท้องถิ่น (ก.กลาง) เรื่อง มาตรฐานทั่วไปเกี่ยวกับอัตราตำแหน่งและมาตรฐานของตำแหน่ง ลงวันที่ ๒๒ พฤศจิกายน ๒๕๕๔ และ (ฉบับที่ ๒) พ.ศ. ๒๕๕๘ ลงวันที่ ๔ กันยายน ๒๕๕๘ กำหนดให้คณะกรรมการข้าราชการหรือพนักงานส่วนท้องถิ่น (ก.จังหวัด) พิจารณากำหนดตำแหน่งข้าราชการหรือพนักงานส่วนท้องถิ่นว่า จะมีตำแหน่งใด ระดับใด อยู่ในส่วนราชการใด จำนวนเท่าใด ให้คำนึงถึงภาระหน้าที่ความรับผิดชอบ ลักษณะงานที่ต้องปฏิบัติ ความยาก ปริมาณและคุณภาพของงาน ตลอดจนทั้งภาระค่าใช้จ่ายด้านบุคคลของเทศบาล โดยให้เทศบาลจัดทำแผนอัตรากำลังของข้าราชการหรือพนักงานส่วนท้องถิ่นเพื่อใช้ในการกำหนดตำแหน่ง โดยความเห็นชอบของคณะกรรมการข้าราชการหรือพนักงานส่วนท้องถิ่น (ก.จังหวัด) ทั้งนี้ ให้เป็นไปตามหลักเกณฑ์ และวิธีการที่คณะกรรมการกลางข้าราชการหรือพนักงานส่วนท้องถิ่น (ก.กลาง) กำหนด

๑.๒ คณะกรรมการกลางข้าราชการหรือพนักงานส่วนท้องถิ่น (ก.กลาง) ได้มีมติเห็นชอบประกาศการกำหนดตำแหน่งข้าราชการหรือพนักงานส่วนท้องถิ่น โดยกำหนดแนวทางให้เทศบาลจัดทำแผนอัตรากำลังขององค์กรปกครองส่วนท้องถิ่น เพื่อเป็นกรอบในการกำหนดตำแหน่งและการใช้ตำแหน่งข้าราชการหรือพนักงานส่วนท้องถิ่น โดยเสนอให้คณะกรรมการข้าราชการหรือพนักงานส่วนท้องถิ่น (ก.จังหวัด) พิจารณาให้ความเห็นชอบ โดยกำหนดให้เทศบาลแต่งตั้งคณะกรรมการจัดทำแผนอัตรากำลัง เพื่อวิเคราะห์อำนาจหน้าที่และภารกิจของเทศบาล วิเคราะห์ความต้องการกำลังคน วิเคราะห์การวางแผนการใช้กำลังคน จัดทำกรอบอัตรากำลัง และกำหนดหลักเกณฑ์และเงื่อนไขในการกำหนดตำแหน่งข้าราชการหรือพนักงานส่วนท้องถิ่นตามแผนอัตรากำลัง ๓ ปี

๑.๓ คณะกรรมการกลางข้าราชการหรือพนักงานส่วนท้องถิ่น (ก.กลาง) ได้มีมติเห็นชอบประกาศมาตรฐานทั่วไปเกี่ยวกับโครงสร้างส่วนราชการและระดับตำแหน่งขององค์กรปกครองส่วนท้องถิ่น ประกาศมาตรฐานทั่วไปเกี่ยวกับโครงสร้างการแบ่งส่วนราชการ วิธีการบริหารและการปฏิบัติงานของข้าราชการหรือพนักงานส่วนท้องถิ่น และกิจการอันเกี่ยวกับการบริหารงานบุคคลในองค์กรปกครองส่วนท้องถิ่น และประกาศกำหนดกอง สำนัก หรือส่วนราชการที่เรียกชื่ออย่างอื่นขององค์กรปกครองส่วนท้องถิ่น โดยให้องค์กรปกครองส่วนท้องถิ่นกำหนดโครงสร้างการแบ่งส่วนราชการ เพื่อรองรับอำนาจหน้าที่ตามที่กำหนดในกฎหมายจัดตั้งองค์กรปกครองส่วนท้องถิ่น กฎหมายว่าด้วยการกำหนดแผนและขั้นตอนการกระจายอำนาจให้แก่องค์กรปกครองส่วนท้องถิ่น และกฎหมายอื่นที่กำหนดอำนาจหน้าที่ให้แก่องค์กรปกครองส่วนท้องถิ่น

๑.๔ จากหลักการและเหตุผลดังกล่าว เทศบาลตำบลท่าแซะ จึงได้จัดทำแผนอัตรากำลัง ๓ ปี ประจำปีงบประมาณ พ.ศ. ๒๕๖๗ - ๒๕๖๙ (ปรับปรุงครั้งที่ ๑/๒๕๖๗) ขึ้น

๒. วัตถุประสงค์

การจัดทำแผนอัตรากำลัง ๓ ปี ประจำปีงบประมาณ พ.ศ. ๒๕๖๗ - ๒๕๖๙ (ปรับปรุงครั้งที่ ๑/๒๕๖๗) ของเทศบาลตำบลท่าแซะ มีวัตถุประสงค์ดังนี้

๒.๑ เพื่อให้เทศบาลตำบลท่าแซะ มีโครงสร้างการแบ่งส่วนราชการ ภารกิจ อำนาจหน้าที่ และการบริหารงานที่เหมาะสมไม่ซ้ำซ้อน

๒.๒ เพื่อให้เทศบาลตำบลท่าแซะ มีการกำหนดประเภทตำแหน่ง สายงาน การจัดอัตรากำลัง โครงสร้างส่วนราชการให้เหมาะสมกับภารกิจอำนาจหน้าที่ของเทศบาลตำบลท่าแซะ ตามพระราชบัญญัติเทศบาล พ.ศ. ๒๔๙๖ แก้ไขเพิ่มเติมถึง (ฉบับที่ ๑๔) พ.ศ. ๒๕๖๒ และตามพระราชบัญญัติกำหนดแผนและขั้นตอนการกระจายอำนาจให้องค์กรปกครองส่วนท้องถิ่น พ.ศ. ๒๕๔๒

๒.๓ เพื่อให้คณะกรรมการพนักงานเทศบาลจังหวัดชุมพร สามารถตรวจสอบการกำหนดตำแหน่งและการใช้ตำแหน่งพนักงานเทศบาล ลูกจ้างประจำ และพนักงานจ้าง ว่าถูกต้องเหมาะสมกับภารกิจ อำนาจหน้าที่ ความรับผิดชอบของส่วนราชการนั้นหรือไม่

๒.๔ เพื่อเป็นแนวทางในการดำเนินการวางแผนการพัฒนาบุคลากรของเทศบาลตำบลท่าแซะ

๒.๕ เพื่อให้เทศบาลตำบลท่าแซะสามารถวางแผนอัตรากำลังในการบรรจุและแต่งตั้ง พนักงานเทศบาลลูกจ้างประจำ และพนักงานจ้าง เพื่อให้การบริหารงานของเทศบาลตำบลท่าแซะเกิดประโยชน์ต่อประชาชน เกิดผลสัมฤทธิ์ต่อภารกิจตามอำนาจหน้าที่ ความรับผิดชอบอย่างมีประสิทธิภาพ มีความคุ้มค่า สามารถลดขั้นตอนการปฏิบัติงาน มีการลดภารกิจและยุบเลิกภารกิจงานหรือหน่วยงานที่ไม่จำเป็น การปฏิบัติภารกิจสามารถให้บริการสาธารณะ แก้ไขปัญหา และตอบสนองความต้องการของประชาชนได้เป็นอย่างดี

๒.๖ เพื่อให้เทศบาลตำบลท่าแซะสามารถควบคุมภาระค่าใช้จ่ายด้านการบริหารงานบุคคลให้เป็นไปตามที่กฎหมายกำหนด

๓. กรอบแนวคิดในการจัดทำแผนอัตรากำลัง ๓ ปี

เทศบาลตำบลท่าแซะ ได้แต่งตั้งคณะกรรมการจัดทำแผนอัตรากำลัง ๓ ปี ประจำปีงบประมาณ พ.ศ. ๒๕๖๗ - ๒๕๖๙ ของเทศบาลตำบลท่าแซะ ซึ่งประกอบด้วย

- | | |
|--|-------------------------|
| ๑. นายกเทศมนตรีตำบลท่าแซะ | เป็นประธานกรรมการ |
| ๒. ปลัดเทศบาลตำบลท่าแซะ | เป็นกรรมการ |
| ๓. ผู้อำนวยการกองคลัง | เป็นกรรมการ |
| ๔. ผู้อำนวยการกองช่าง | เป็นกรรมการ |
| ๕. ผู้อำนวยการกองสาธารณสุขและสิ่งแวดล้อม | เป็นกรรมการ |
| ๖. ผู้อำนวยการกองการศึกษา | เป็นกรรมการ |
| ๗. หัวหน้าสำนักปลัด | เป็นกรรมการและเลขานุการ |
| ๘. นักทรัพยากรบุคคล | เป็นผู้ช่วยเลขานุการ |

คณะกรรมการจัดทำแผนอัตรากำลัง ๓ ปี ประจำปีงบประมาณ พ.ศ. ๒๕๖๗ - ๒๕๖๙ จัดทำแผนอัตรากำลังของเทศบาลตำบลท่าชะ โดยมีขอบเขตเนื้อหาครอบคลุมในเรื่องต่าง ๆ ดังต่อไปนี้

๓.๑ การวิเคราะห์ภารกิจ อำนาจหน้าที่ ความรับผิดชอบ ของเทศบาลตำบลท่าชะ ตามพระราชบัญญัติเทศบาล พ.ศ. ๒๔๙๖ แก้ไขเพิ่มเติมถึง (ฉบับที่ ๑๔) พ.ศ. ๒๕๖๒ พระราชบัญญัติแผนและขั้นตอนการกระจายอำนาจให้องค์กรปกครองส่วนท้องถิ่น พ.ศ. ๒๕๔๒ ตลอดจนกฎหมายอื่นที่เกี่ยวข้องให้มีความสอดคล้องกับแผนพัฒนาเศรษฐกิจและสังคมแห่งชาติ แผนพัฒนาจังหวัด แผนพัฒนาอำเภอ แผนพัฒนาตำบล นโยบายของรัฐบาล นโยบายผู้บริหาร และสภาพปัญหาในพื้นที่ของเทศบาลตำบลท่าชะ เพื่อให้การดำเนินการของเทศบาลตำบลท่าชะ บรรลุผลตามพันธกิจที่ตั้งไว้ จึงจำเป็นต้องกำหนดอัตรากำลังของส่วนราชการต่าง ๆ ให้เหมาะสมกับวัตถุประสงค์หรือเป้าหมายการดำเนินการ โดยพิจารณาว่าลักษณะงานในปัจจุบันที่ดำเนินการอยู่ นั้นครบถ้วนและตรงตามภารกิจหรือไม่ อย่างไร หากภารกิจหรือลักษณะงานที่ทำอยู่ในปัจจุบันไม่ตรงกับภารกิจ อำนาจหน้าที่ ความรับผิดชอบ จะต้องพิจารณาวางแผนกรอบอัตรากำลังให้ปรับเปลี่ยนไปตามทิศทางในอนาคต รวมถึงหากภารกิจหรือลักษณะงานในปัจจุบันไม่ต้องดำเนินการแล้ว อาจทำให้การจัดสรรกำลังคนของบางส่วนราชการเปลี่ยนแปลงไป ทั้งนี้ เพื่อให้เกิดการเตรียมความพร้อมในเรื่องอัตรากำลังคนให้สามารถรองรับสถานการณ์ที่อาจเปลี่ยนแปลงไปในอนาคต

๓.๒ การกำหนดโครงสร้างการแบ่งส่วนราชการภายในและการจัดระบบงาน เพื่อรองรับภารกิจตามอำนาจหน้าที่ความรับผิดชอบ ให้สามารถแก้ปัญหาได้อย่างมีประสิทธิภาพ

๓.๓ การวิเคราะห์ต้นทุนค่าใช้จ่ายของกำลังคน Supply pressure เป็นการนำประเด็นค่าใช้จ่ายบุคลากรเข้ามาร่วมในการพิจารณา เพื่อการจัดการทรัพยากรบุคคลที่มีอยู่เป็นไปอย่างมีประสิทธิภาพสูงสุด กำหนดตำแหน่งในสายงานต่าง ๆ จำนวนตำแหน่ง และระดับตำแหน่งให้เหมาะสมกับภาระหน้าที่ความรับผิดชอบ ปริมาณงาน และคุณภาพของงาน รวมทั้งสร้างความก้าวหน้าในสายอาชีพของกลุ่มงานต่าง ๆ โดยให้คำนึงถึง

๓.๓.๑ การจัดระดับชั้นงานที่เหมาะสม ให้พิจารณาถึงต้นทุนต่อการกำหนดระดับชั้นงานในแต่ละประเภท เพื่อให้การกำหนดตำแหน่งและการปรับระดับชั้นงานเป็นไปอย่างประหยัดและมีประสิทธิภาพสูงสุด

๓.๓.๒ การจัดสรรประเภทของบุคลากร (พนักงานเทศบาล ลูกจ้างประจำ และพนักงานจ้าง) โดยหลักการแล้วการจัดประเภทลักษณะงานผิดจะมีผลกระทบต่อประสิทธิภาพ และต้นทุนในการทำงานขององค์กร ดังนั้น ในการกำหนดอัตรากำลังข้าราชการหรือพนักงานส่วนท้องถิ่นในแต่ละส่วนราชการจะต้องมีการพิจารณาว่าตำแหน่งที่กำหนดในปัจจุบันมีความเหมาะสมหรือไม่ หรือควรเปลี่ยนลักษณะการกำหนดตำแหน่ง เพื่อให้การทำงานเป็นไปอย่างมีประสิทธิภาพมากขึ้น โดยภาระค่าใช้จ่ายด้านการบริหารงานบุคคลต้องไม่เกินร้อยละสี่สิบของงบประมาณรายจ่าย ตามมาตรา ๓๕ แห่งพระราชบัญญัติระเบียบบริหารงานบุคคลส่วนท้องถิ่น พ.ศ. ๒๕๔๒

๓.๔ การวิเคราะห์กระบวนการและเวลาที่ใช้ในการปฏิบัติงาน เป็นการนำข้อมูลเวลาที่ใช้ในการปฏิบัติงานตามกระบวนการงานจริง (Work process) ในอดีต เพื่อวิเคราะห์ปริมาณงานต่อบุคคลจริง โดยสมมติฐานที่ว่า งานใดที่ต้องมีกระบวนการและเวลาที่ใช้มากกว่าโดยเปรียบเทียบย่อมต้องใช้อัตรากำลังคนมากกว่า อย่างไรก็ตามในภาคราชการส่วนท้องถิ่นนั้นงานบางลักษณะ เช่น งานกำหนดนโยบาย งานมาตรฐาน งานเทคนิคด้านช่าง หรืองานบริการบางประเภทไม่สามารถกำหนดเวลามาตรฐานได้ ดังนั้น การคำนวณเวลาที่ใช้ในกรณีของภาคราชการส่วนท้องถิ่นนั้น จึงทำได้เพียงเป็นข้อมูลเชิงเปรียบเทียบ (Relative Information) มากกว่าจะเป็นข้อมูลที่ใช้ในการกำหนดคำนวณอัตรากำลังต่อหน่วยงานจริงเหมือนในภาคเอกชน นอกจากนี้ ก่อนจะคำนวณเวลาที่ใช้ในการปฏิบัติงานแต่ละส่วนราชการจะต้องพิจารณาปริมาณงาน ลักษณะงาน ที่ปฏิบัติว่ามีความสอดคล้องกับภารกิจของ

หน่วยงานหรือไม่ เพราะในบางครั้งอาจเป็นไปได้ว่างานที่ปฏิบัติอยู่ในปัจจุบันมีลักษณะเป็นงานโครงการพิเศษหรืองานของหน่วยงานอื่น ก็มีความจำเป็นต้องมาใช้ประกอบการพิจารณาด้วย

๓.๕ การวิเคราะห์ผลงานที่ผ่านมาเพื่อประกอบการกำหนดกรอบอัตรากำลังเป็นการนำผลลัพธ์ที่พึงประสงค์ของแต่ละส่วนราชการและพันธกิจขององค์กรมายึดโยงกับจำนวนกรอบอัตรากำลังที่ต้องใช้สำหรับการสร้างผลลัพธ์ที่พึงประสงค์ให้ได้ตามเป้าหมาย โดยสมมติฐานที่ว่า หากผลงานที่ผ่านมาเปรียบเทียบกับผลงานในปัจจุบันและ ในอนาคตมีความแตกต่างกันอย่างมีนัยสำคัญ อาจต้องมีการพิจารณาแนวทางในการกำหนด/เกลี่ยอัตรากำลังใหม่ เพื่อให้เกิดการทำงานที่มีประสิทธิภาพและสนับสนุนการทำงานตามภารกิจของส่วนราชการและองค์กรอย่างสูงสุด

๓.๖ การวิเคราะห์ข้อมูลจากความคิดเห็นแบบ ๓๖๐ องศา เป็นการสอบถามความคิดเห็นจากผู้มีส่วนได้ส่วนเสียหรือนำประเด็นต่างๆ อย่างเรื่องการบริหารงาน งบประมาณ คน มาพิจารณาอย่างน้อยใน ๓ ประเด็น ดังนี้

๓.๖.๑ เรื่องพื้นที่และการจัดโครงสร้างองค์กร เนื่องจากการจัดโครงสร้างองค์กรและการแบ่งงานในพื้นที่นั้นจะมีผลต่อการกำหนดกรอบอัตรากำลังเป็นอย่างมาก เช่น หากกำหนดโครงสร้างที่มากเกินไปจะทำให้เกิดตำแหน่งงานขึ้นตามมาอีกไม่ว่าจะเป็นหัวหน้าฝ่าย งานธุรการ สารบรรณและบริหารทั่วไปในส่วนราชการนั้น ซึ่งอาจมีความจำเป็นต้องทบทวนว่าการกำหนดโครงสร้างในปัจจุบันของแต่ละส่วนราชการนั้นมีความเหมาะสมมากน้อยเพียงใด

๓.๖.๒ เรื่องการเกษียณอายุราชการ เนื่องจากหลาย ๆ ส่วนราชการในปัจจุบันมีข้าราชการสูงอายุจำนวนมาก ดังนั้น อาจต้องมีการพิจารณาถึงการเตรียมการเรื่องกรอบอัตรากำลังที่จะรองรับการเกษียณอายุของข้าราชการ ทั้งนี้ ไม่ว่าจะเป็นการถ่ายทอดองค์ความรู้ การปรับตำแหน่งที่เหมาะสมขึ้นทดแทนตำแหน่งที่จะเกษียณอายุไป เป็นต้น

๓.๖.๓ ความคิดเห็นของผู้มีส่วนได้ส่วนเสีย เป็นการสอบถามจากเจ้าหน้าที่ภายในส่วนราชการ และ ผู้ที่มีส่วนเกี่ยวข้องกับส่วนราชการนั้นๆ ผ่านการส่งแบบสอบถามหรือการสัมภาษณ์ซึ่งมุมมองต่างๆ อาจทำให้การกำหนด กรอบอัตรากำลังเป็นไปอย่างมีประสิทธิภาพมากขึ้น

๓.๗ การพิจารณาเปรียบเทียบกับกรอบอัตรากำลังขององค์กรอื่นๆ กระบวนการนี้เป็นกระบวนการนำข้อมูลของอัตรากำลังในหน่วยงานที่มีลักษณะงานใกล้เคียงกัน เช่น การเปรียบเทียบจำนวนกรอบอัตรากำลังของงานเจ้าหน้าที่ในเทศบาล ก. และงานเจ้าหน้าที่ในเทศบาล ข. ซึ่งมีหน้าที่รับผิดชอบคล้ายกัน โดยสมมติฐานที่ว่าแนวโน้มของการใช้อัตรากำลังของแต่ละองค์กรในลักษณะงานและปริมาณงานแบบเดียวกันน่าจะมีจำนวนและการกำหนดตำแหน่งที่คล้ายคลึงกันได้

๓.๘ ให้องค์กรปกครองส่วนท้องถิ่นมีแผนการพัฒนาข้าราชการหรือพนักงานส่วนท้องถิ่นทุกคน โดยต้องได้รับการพัฒนาความรู้ความสามารถอย่างน้อยปีละ ๑ ครั้ง

การวิเคราะห์ข้อมูลเพื่อกำหนดกรอบอัตรากำลังไม่มุ่งเน้นในการเพิ่ม เกลี่ย หรือลดจำนวนกรอบอัตรากำลังเป็นสำคัญ แต่มีจุดมุ่งหมายเพื่อให้ส่วนราชการมีแนวทางในการพิจารณากำหนดกรอบอัตรากำลังที่เป็นระบบมากขึ้น นอกจากนี้ยังมีจุดมุ่งเน้นให้ส่วนราชการ พิจารณากำหนดตำแหน่งที่เหมาะสม (Right Jobs) มากกว่าการเพิ่ม/ลดจำนวนตำแหน่ง ตัวอย่างเช่น การวิเคราะห์ต้นทุนค่าใช้จ่ายแล้วพบว่า การกำหนดกรอบตำแหน่งในประเภททั่วไปอาจมีความเหมาะสมน้อยกว่ากำหนดตำแหน่งประเภทวิชาการในบางลักษณะงาน ทั้ง ๆ ที่ใช้ต้นทุนไม่แตกต่างกันมาก รวมถึงในการพิจารณาที่กระบวนการทำงานก็พบว่า เป็นลักษณะงานในเชิงการวิเคราะห์ในสายอาชีพมากกว่างานในเชิงปฏิบัติงาน และส่วนราชการอื่นก็กำหนดตำแหน่งในงานลักษณะนี้เป็นตำแหน่งประเภทวิชาการ ถ้าเกิดกรณีเช่นนี้ก็จะทำให้เกิดผลเพียงพอที่จะกำหนดกรอบอัตรากำลังในลักษณะงานนี้

เป็นตำแหน่งประเภทวิชาการ โดยไม่ได้เพิ่มจำนวนตำแหน่งของส่วนราชการเลย โดยสรุปอาจกล่าวได้ว่า กรอบแนวคิดการวิเคราะห์ที่อัตรากำลัง (Effective Man Power Planning Framework) นี้จะเป็นแนวทางให้ส่วนราชการสามารถมีข้อมูลเชิงวิเคราะห์อย่างเพียงพอในการที่จะอธิบาย เหตุผลเชิงวิชาการสำหรับการวางแผนกรอบอัตรากำลังที่เหมาะสมตามภารกิจงานของแต่ละส่วนราชการ นอกจากนี้การ รวบรวมข้อมูลโดยวิธีการดังกล่าวจะทำให้ส่วนราชการสามารถนำข้อมูลเหล่านี้ไปใช้ประโยชน์ในเรื่องอื่น ๆ เช่น

- การใช้ข้อมูลที่หลากหลายจะทำให้เกิดการยอมรับได้มากกว่าโดยเปรียบเทียบหากจะต้องมีการเกลี้ยอัตรากำลังระหว่างหน่วยงาน
- การจัดทำกระบวนการจริง (Work process) จะทำให้ได้เวลามาตรฐานที่จะสามารถนำไปใช้วัดประสิทธิภาพในการทำงานของบุคคลได้อย่างถูกต้อง รวมถึงในระยะยาวส่วนราชการสามารถนำผลการจัดทำกระบวนการและเวลามาตรฐานนี้ไปวิเคราะห์เพื่อการปรับปรุงกระบวนการงาน (Process Re-engineer) อันจะนำไปสู่การใช้อัตรากำลังที่เหมาะสมและมีประสิทธิภาพมากขึ้น
- การเก็บข้อมูลผลงาน จะทำให้สามารถพยากรณ์แนวโน้มของภาระงาน ซึ่งจะเป็นประโยชน์ในอนาคต ต่อส่วนราชการในการเตรียมทรัพยากรศาสตร์ในการทำงาน เพื่อรองรับภารกิจที่จะเพิ่ม/ลดลง

กรอบแนวคิดในการจัดทำแผนอัตรากำลัง ๓ ปี

(๑) แนวคิดเรื่อง การจัดประเภทของบุคลากรในสังกัด

การวางกรอบอัตรากำลังให้สอดคล้องกับภาระงาน โดยวางประเภทของบุคลากรภาครัฐตามความเหมาะสมให้สอดคล้องกับแนวทางการบริหารภาครัฐแนวใหม่ ที่เน้นความยืดหยุ่น แก้ไขง่าย กระจายอำนาจ การบริหารจัดการ มีความคล่องตัว และมีเจ้าภาพที่ชัดเจน อีกทั้งยังได้กำหนดให้เป็นไปตามหลักการบริหารกิจการบ้านเมืองที่ดีด้วย ในการกำหนดประเภทบุคลากรภาครัฐ ควรเน้นใช้อัตรากำลังแต่ละประเภทอย่างเหมาะสมกับภารกิจ โดยให้พิจารณากรอบให้สอดคล้องกับภารกิจและลักษณะงานของเทศบาลตำบลท่าชะงะ ดังนี้

➤ **พนักงานเทศบาล :** ปฏิบัติงานในภารกิจหลัก ลักษณะงานที่เน้นการใช้ความรู้ความสามารถ และทักษะเชิงเทคนิค หรือเป็นงานวิชาการ งานที่เกี่ยวข้องกับการกำหนดนโยบายหรือลักษณะงานที่มีความต่อเนื่องในการทำงาน มีอำนาจหน้าที่ในการสั่งการบังคับบัญชา ผู้ใต้บังคับบัญชาตามลำดับชั้น กำหนดตำแหน่งแต่ละประเภทของพนักงานเทศบาล ดังนี้

- สายงานบริหารงานท้องถิ่น ได้แก่ ปลัดเทศบาล
- สายงานอำนวยการท้องถิ่น ได้แก่ หัวหน้าสำนักปลัด ผู้อำนวยการกอง
- สายงานวิชาการ ได้แก่ สายงานที่บรรจุเริ่มต้นด้วยคุณวุฒิปริญญาตรี
- สายงานทั่วไป ได้แก่ สายงานที่บรรจุเริ่มต้นมีคุณวุฒิต่ำกว่าปริญญาตรี

➤ **ลูกจ้างประจำ :** ปฏิบัติงานที่ต้องใช้ทักษะและประสบการณ์ จึงมีการจ้างลูกจ้างประจำต่อเนื่องจนกว่าจะเกษียณอายุราชการ โดยไม่มีการกำหนดอัตราขึ้นมาใหม่ หรือกำหนดตำแหน่งเพิ่มจากที่มีอยู่เดิม และให้ยุบเลิกตำแหน่ง หากตำแหน่งที่มีอยู่เดิมเป็นตำแหน่งว่าง มีคนลาออก หรือเกษียณอายุราชการ โดยกำหนดเป็น ๓ กลุ่ม แต่เทศบาลตำบลท่าชะงะกำหนดเพียง ๑ กลุ่ม คือกลุ่มงานสนับสนุน

➤ **พนักงานจ้าง :** ปฏิบัติงานเสริมในภารกิจรอง ภารกิจสนับสนุน งานที่มีกำหนดระยะเวลาการปฏิบัติงานเริ่มต้นและสิ้นสุดที่แน่นอนตามโครงการหรือภารกิจในระยะสั้น หลักเกณฑ์การกำหนดพนักงานจ้างจะมี ๓ ประเภท แต่เทศบาลตำบลท่าชะงะ เป็นเทศบาลสามัญ ด้วยบริบท ขนาด และปัจจัยหลายอย่าง จึงกำหนดจ้างพนักงานจ้างเพียง ๒ ประเภท ดังนี้

- พนักงานจ้างทั่วไป
- พนักงานจ้างตามภารกิจ

(๒) แนวคิดเรื่องการกำหนดสายงานและตำแหน่งงานในส่วนราชการ

การจัดสรรอัตรากำลังให้มีประสิทธิภาพสอดคล้องกับภาระงาน ตลอดจนการกำหนดสายงานและคุณสมบัติเฉพาะตำแหน่ง ให้ตรงกับบทบาท ภารกิจของเทศบาลตำบลท่าชะมบกยิ่งขึ้น โดยจุดเน้นคือ กำหนดสายงานที่สอดคล้องกับหน้าที่ความรับผิดชอบมากที่สุด พร้อมทั้งเอื้อต่อการบริหารทรัพยากรบุคคล อันได้แก่ การโอน การย้าย การวางแผนเส้นทางความก้าวหน้าในสายอาชีพ เป็นต้น ทั้งนี้เทศบาลตำบลท่าชะมบก ได้พิจารณาด้วยว่าอัตรากำลังที่มีอยู่ในปัจจุบัน มีคุณสมบัติทั้งในเชิงคุณภาพและปริมาณเป็นอย่างไรเพื่อให้สามารถบริหารกำหนดอัตรากำลังให้เกิดประโยชน์สูงสุด โดยให้พิจารณาความเหมาะสมในเชิงคุณสมบัติ ความรู้ทักษะ วุฒิการศึกษา กลุ่มอาชีพ ที่เหมาะสมกับหน้าที่ความรับผิดชอบหลัก ดังนี้

- **สำนักปลัดเทศบาล** คุณสมบัติ ความรู้ ทักษะ วุฒิการศึกษา ที่ใช้ในการบรรจุและแต่งตั้งให้พนักงานเทศบาล ลูกจ้างประจำ และพนักงานจ้าง ดำรงตำแหน่งในสำนักปลัดเทศบาล ส่วนใหญ่จะเน้นที่เรื่องการวางแผน นโยบาย อำนวยการทั่วไป การบริหารงานทั่วไป ฯลฯ ส่วนวุฒิการศึกษา ที่ใช้ในการบรรจุแต่งตั้งจะใช้คุณวุฒิตามมาตรฐานกำหนดตำแหน่งของแต่ละสายงาน เพื่อให้พนักงานแต่ละตำแหน่งสามารถปฏิบัติงานได้เต็มความสามารถและตรงตาม ความรู้ประสบการณ์ที่แต่ละคนมี

- **กองคลัง** คุณสมบัติ ความรู้ ทักษะ วุฒิการศึกษา ที่ใช้ในการบรรจุและแต่งตั้งให้พนักงานเทศบาล และพนักงานจ้าง ดำรงตำแหน่งในกองคลัง จะเน้นที่เรื่องการเงิน การบัญชี การพัสดุ การจัดเก็บรายได้ ฯลฯ ส่วนวุฒิการศึกษาที่ใช้ในการบรรจุแต่งตั้งจะใช้คุณวุฒิตามมาตรฐานกำหนดตำแหน่งของแต่ละสายงาน เพื่อให้พนักงานแต่ละตำแหน่งสามารถปฏิบัติงานได้เต็มความสามารถและตรงตามความรู้ ประสบการณ์ที่แต่ละคนมี

- **กองช่าง** คุณสมบัติ ความรู้ ทักษะ วุฒิการศึกษา ที่ใช้ในการบรรจุและแต่งตั้งให้พนักงานเทศบาล และพนักงานจ้าง ดำรงตำแหน่งในกองช่าง ส่วนใหญ่จะเน้นที่เรื่องสายงานช่าง การก่อสร้าง การออกแบบ การประมาณการราคา ฯลฯ ส่วนวุฒิการศึกษา ที่ใช้ในการบรรจุแต่งตั้งจะใช้คุณวุฒิตามมาตรฐานกำหนดตำแหน่งของแต่ละสายงาน เพื่อให้พนักงานแต่ละตำแหน่งสามารถปฏิบัติงานได้เต็มความสามารถและตรงตามความรู้ ประสบการณ์ที่แต่ละคนมี

- **กองสาธารณสุขและสิ่งแวดล้อม** คุณสมบัติ ความรู้ ทักษะ วุฒิการศึกษา ที่ใช้ในการบรรจุและแต่งตั้งให้พนักงานเทศบาล ลูกจ้างประจำ และพนักงานจ้าง ดำรงตำแหน่งในกองสาธารณสุขและสิ่งแวดล้อม ส่วนใหญ่จะเน้นที่เรื่อง การให้บริการสาธารณสุข อนามัยสิ่งแวดล้อม การบริการสาธารณสุข ฯลฯ ส่วนวุฒิการศึกษา ที่ใช้ในการบรรจุแต่งตั้งจะใช้คุณวุฒิตามมาตรฐานกำหนดตำแหน่งของแต่ละสายงาน เพื่อให้พนักงานแต่ละตำแหน่งสามารถปฏิบัติงานได้เต็มความสามารถและตรงตามความรู้ ประสบการณ์ที่แต่ละคนมี

- **กองการศึกษา** คุณสมบัติ ความรู้ ทักษะ วุฒิการศึกษา ที่ใช้ในการบรรจุและแต่งตั้งให้พนักงานเทศบาล และพนักงานจ้าง ดำรงตำแหน่งในกองการศึกษา ส่วนใหญ่จะเน้นที่เรื่องการวางแผนการศึกษา การพัฒนาการศึกษา ประเพณีวัฒนธรรมท้องถิ่น ภูมิปัญญา การบริการสาธารณสุข ฯลฯ ส่วนวุฒิการศึกษา ที่ใช้ในการบรรจุแต่งตั้งจะใช้คุณวุฒิตามมาตรฐานกำหนดตำแหน่งของแต่ละสายงาน เพื่อให้พนักงานแต่ละตำแหน่งสามารถปฏิบัติงานได้เต็มความสามารถและตรงตามความรู้ ประสบการณ์ที่แต่ละคนมี

- **หน่วยตรวจสอบภายใน** คุณสมบัติ ความรู้ ทักษะ วุฒิการศึกษา ที่ใช้ในการบรรจุ และแต่งตั้งให้พนักงานเทศบาล ดำรงตำแหน่งในหน่วยตรวจสอบภายใน ส่วนใหญ่จะเน้นที่เรื่องการจัดทำแผนการตรวจสอบ ประจำปี ตรวจสอบเอกสารการเงินและบัญชี การรับจ่ายเงินทุกประเภท ตรวจสอบการสรรหาพัสดุทรัพย์สิน ฯลฯ วุฒิการศึกษา ที่ใช้ในการบรรจุแต่งตั้งจะใช้คุณวุฒิตามมาตรฐานกำหนดตำแหน่งของแต่ละสายงาน เพื่อให้พนักงานแต่ละตำแหน่งสามารถปฏิบัติงานได้เต็มความสามารถและตรงตามความรู้ ประสบการณ์ที่แต่ละคนมี

การคิดปริมาณงานแต่ละส่วนราชการ

การนำปริมาณงานที่เกิดขึ้นแต่ละส่วนราชการ มาเพื่อวิเคราะห์การกำหนดอัตรา และคำนวณระยะเวลาที่เกิดขึ้น โดยเทศบาลตำบลท่าแซะ ได้ใช้วิธีคิดจากสูตรการคำนวณหาเวลาปฏิบัติราชการ ดังนี้

จำนวนวันปฏิบัติราชการ ๑ ปี x ๖ = เวลาปฏิบัติราชการ

แทนค่า ๒๓๐ x ๖ = ๑,๓๘๐ หรือ ๘๒,๘๐๐ นาที

หมายเหตุ

๑. ๒๓๐ คือ จำนวนวัน ใน ๑ ปี ใช้เวลาปฏิบัติงาน ๒๓๐ วันโดยประมาณ
๒. ๖ คือ ใน ๑ วัน ใช้เวลาปฏิบัติงานราชการ เป็นเวลา ๖ ชั่วโมง
๓. ๑,๓๘๐ คือ จำนวน วัน คูณด้วย จำนวน ชั่วโมง /๑ ปี ทำงาน ๑,๓๘๐ ชั่วโมง
๔. ๘๒,๘๐๐ คือ ใน ๑ ชั่วโมง มี ๖๐ นาที ดังนั้น ๑,๓๘๐ x ๖๐ จะได้ ๘๒,๘๐๐ นาที

กระบวนการจัดทำแผนอัตรากำลัง ๓ ปี ประจำปีงบประมาณ พ.ศ. ๒๕๖๗ - ๒๕๖๙ (ปรับปรุงครั้งที่ ๑/๒๕๖๗)

- (๑) ประชุมคณะกรรมการจัดทำแผนอัตรากำลัง ๓ ปี ประจำปีงบประมาณ พ.ศ. ๒๕๖๗-๒๕๖๙
 - ทบทวนข้อมูลพื้นฐานเทศบาลตำบลท่าแซะ เช่น กฎระเบียบ หลักเกณฑ์ หนังสือสั่งการ ภารกิจ อำนาจหน้าที่ การกำหนดโครงสร้างการแบ่งส่วนราชการ ระดับตำแหน่งของเทศบาล และกรอบอัตรากำลังในแต่ละส่วนราชการของเทศบาล
 - วิเคราะห์อัตรากำลังปัจจุบัน และอัตรากำลังที่คาดว่าจะต้องช่วงระยะเวลา ๓ ปี ข้างหน้า โดยคำนึงถึงภาระค่าใช้จ่ายตามมาตรา ๓๕
 - วิเคราะห์ภาระค่าใช้จ่ายด้านการบริหารงานบุคคล สำหรับการปรับปรุงระดับตำแหน่ง ปลัดเทศบาล ระดับกลาง และการสรรหาตำแหน่งสายงานผู้บริหารที่ว่าง
- (๒) คณะกรรมการจัดทำแผนอัตรากำลัง ฯ เห็นชอบแล้ว จัดทำเอกสารประกอบการพิจารณา สำหรับปรับปรุงตำแหน่งสายงานผู้บริหาร ประเภทบริหารท้องถิ่น ตำแหน่งปลัดเทศบาล ระดับกลาง
- (๓) เทศบาลตำบลท่าแซะ ขอความเห็นชอบปรับปรุงตำแหน่งสายงานผู้บริหาร ประเภทบริหารท้องถิ่น ตำแหน่งปลัดเทศบาล ระดับกลาง เพื่อให้เป็นไปตามประกาศหลักเกณฑ์เกี่ยวกับโครงสร้างส่วนราชการ และระดับตำแหน่งของเทศบาล ต่อคณะกรรมการพนักงานเทศบาลจังหวัดชุมพร
- (๔) เทศบาลตำบลท่าแซะ ประกาศใช้แผนอัตรากำลัง ๓ ปี ประจำปีงบประมาณ พ.ศ. ๒๕๖๗ - ๒๕๖๙ (ปรับปรุงครั้งที่ ๑/๒๕๖๗)
- (๕) รายงานประกาศใช้แผนอัตรากำลัง ๓ ปี ประจำปีงบประมาณ พ.ศ. ๒๕๖๗ - ๒๕๖๙ (ปรับปรุงครั้งที่ ๑/๒๕๖๗) ของเทศบาลตำบลท่าแซะ ต่อประธานคณะกรรมการพนักงานเทศบาลจังหวัดชุมพร

๔. สภาพปัญหาของพื้นที่และความต้องการของประชาชน

จากการสำรวจและวิเคราะห์สภาพปัญหาภายในเขตพื้นที่ของเทศบาลตำบลท่าแซะ พบปัญหาและความต้องการของประชาชน แบ่งออกเป็นด้านต่างๆ เพื่อสะดวกในการดำเนินการแก้ไขให้ตรงกับความต้องการประชาชนอย่างแท้จริง มีปัญหาอะไรและความจำเป็นพื้นฐานและความต้องการของประชาชนในเขตพื้นที่ที่สำคัญ โดยแบ่งออกเป็นด้านต่าง ๆ ดังนี้

๔.๑ ด้านโครงสร้างพื้นฐาน

- การจัดทำระบบระบายน้ำ
- การก่อสร้างและปรับปรุงถนนให้ได้มาตรฐานและเพียงพอ
- มีระบบไฟฟ้า ประปา ครอบคลุมทุกพื้นที่และได้มาตรฐาน
- ป้องกันและช่วยเหลือประชาชนที่ประสบสาธารณภัยต่าง ๆ

๔.๒ ด้านเศรษฐกิจ

- ปัญหาราคาต้นทุนในการผลิตสูงแต่ราคาพืชผลทางการเกษตรต่ำ
- ปัญหาประชาชนมีรายได้น้อยแต่ค่าครองชีพสูง
- ปัญหาไม่มีเงินทุนในการผลิต
- ส่งเสริมกลุ่มอาชีพต่าง ๆ ให้มีความเข้มแข็ง

๔.๓ ด้านสังคม

- ให้มีการส่งเสริมประเพณีวัฒนธรรมท้องถิ่น
- ให้มีการช่วยเหลือผู้สูงอายุ ผู้พิการ และผู้ป่วยโรคเอดส์
- ให้มีสถานที่พักผ่อนหย่อนใจและสถานที่ออกกำลังกาย
- ให้มีการพัฒนาคุณภาพบุคคลด้านจิตใจและด้านร่างกาย
- ให้มีความเป็นระเบียบเรียบร้อยและมีความสะอาด
- ให้มีความปลอดภัยในชีวิตและทรัพย์สิน
- ให้เยาวชน ได้รับการศึกษาทุกคน
- ให้มีการรณรงค์แก้ไขปัญหายาเสพติด และโรคเอดส์อย่างจริงจัง

๔.๔ ด้านการเมืองการบริหาร

- ให้มีความโปร่งใสในการบริหารงาน
- ให้บริการด้านต่าง ๆ มีความเป็นธรรมและเสมอภาค
- ให้ได้รับข่าวสารต่าง ๆ ของเทศบาลอย่างทั่วถึงและประชาชนมีส่วนร่วม
- การจัดเก็บรายได้ของเทศบาลมีความถูกต้อง รัศกุ่ม และครอบคลุม
- ให้ประชาชนมีส่วนร่วมในการเสนอแนวทางการพัฒนาต่าง ๆ ของเทศบาล
- ให้มีเครื่องมือ เครื่องใช้สำนักงาน ที่มีประสิทธิภาพ
- ให้ประชาชนสามารถตรวจสอบการทำงานของผู้บริหาร และพนักงานเทศบาล
- ให้ชุมชนมีความเข้มแข็ง

๔.๕ ด้านทรัพยากรธรรมชาติและสิ่งแวดล้อม

- ให้มีการบำบัดน้ำเสียก่อนระบายสู่ลำน้ำธรรมชาติ
- ให้มีการสร้างจิตสำนึกและการร่วมกิจกรรมในการอนุรักษ์ทรัพยากรธรรมชาติและสิ่งแวดล้อม

๔.๖ ด้านการสาธารณสุข

- ให้มีการป้องกันและการควบคุมโรคติดต่อ
- ให้มีการรักษาความสะอาดของตลาดสด ทางเท้า ถนน และที่สาธารณะ
- ให้มีการกำจัดขยะมูลฝอยและสิ่งปฏิกูล

๔.๗ ด้านการศึกษา ศาสนาและวัฒนธรรม

- ให้มีการส่งเสริมด้านการศึกษา
- ให้มีทำนุบำรุงศาสนาและวัฒนธรรมอันดีของท้องถิ่น

๕. ภารกิจ อำนาจหน้าที่ขององค์กรปกครองส่วนท้องถิ่น

การพัฒนาท้องถิ่นของเทศบาลตำบลท่าเสาแห่งนี้ เป็นการสร้างความเข้มแข็งของชุมชน ในการร่วมคิด ร่วมแก้ไขปัญหา ร่วมสร้าง ร่วมจัดทำและส่งเสริมความเข้มแข็งของชุมชนในเขตพื้นที่ของเทศบาลตำบลท่าเสา ให้มีส่วนร่วมในการพัฒนาท้องถิ่นในทุกด้าน การพัฒนาเทศบาลตำบลท่าเสาจะสมบูรณ์ได้ จำเป็นต้องอาศัยความร่วมมือของชุมชนในพื้นที่ให้เกิดความตระหนักร่วมกันแก้ไขปัญหา และความเข้าใจในแนวทางแก้ไขปัญหากันอย่างจริงจัง เทศบาลตำบลท่าเสายังได้เน้นให้คนเป็นศูนย์กลางของการพัฒนาในทุกกลุ่มทุกวัยของประชากร นอกจากนี้ยังได้เน้นการส่งเสริมและสนับสนุนให้การศึกษาเด็กก่อนวัยเรียน และพัฒนาเยาวชนให้พร้อมที่จะเป็นบุคลากรที่มีคุณภาพโดยยึดกรอบแนวทางในการจัดระเบียบการศึกษา ส่วนด้านพัฒนาอาชีพนั้น จะเน้นพัฒนาเศรษฐกิจชุมชนแบบพอเพียง

การวิเคราะห์ภารกิจ อำนาจหน้าที่ของเทศบาล ตามพระราชบัญญัติเทศบาล พ.ศ. ๒๔๙๖ และแก้ไขเพิ่มเติมถึง ฉบับที่ ๑๔ พ.ศ. ๒๕๖๒ ตามพระราชบัญญัติกำหนดแผนและขั้นตอนการกระจายอำนาจให้องค์กรปกครองส่วนท้องถิ่น พ.ศ. ๒๕๔๒ และรวบรวมกฎหมายอื่นของเทศบาล ใช้เทคนิค SWOT เข้ามาช่วย ทั้งนี้เพื่อให้ทราบว่าเทศบาล มีอำนาจหน้าที่ที่จะเข้าไปดำเนินการแก้ไขปัญหาในเขตพื้นที่ให้ตรงกับความต้องการของประชาชนได้อย่างไร โดยวิเคราะห์จุดแข็ง จุดอ่อน โอกาส และอุปสรรค ในการดำเนินการตามภารกิจตามหลัก SWOT เทศบาลตำบลท่าเสา กำหนดวิธีการดำเนินการตามภารกิจสอดคล้องกับแผนพัฒนาเศรษฐกิจและสังคมแห่งชาติ แผนยุทธศาสตร์จังหวัด แผนชุมชน แผนพัฒนาท้องถิ่น ตามนโยบายของรัฐบาล ผู้บริหารท้องถิ่น ทั้งนี้สามารถวิเคราะห์ภารกิจให้ตรงกับสภาพปัญหา โดยสามารถกำหนดแบ่งภารกิจได้ซึ่งภารกิจดังกล่าว ถูกกำหนดอยู่ในพระราชบัญญัติเทศบาล พ.ศ. ๒๔๙๖ และแก้ไขเพิ่มเติมถึง ฉบับที่ ๑๔ พ.ศ. ๒๕๖๒ และตามพระราชบัญญัติกำหนดแผนและขั้นตอนการกระจายอำนาจให้องค์กรปกครองส่วนท้องถิ่น พ.ศ. ๒๕๔๒ ดังนี้

๕.๑ ด้านโครงสร้างพื้นฐาน มีภารกิจที่เกี่ยวข้อง ดังนี้

- (๑) การสาธารณสุขมูลฐาน
- (๒) การจัดให้มีและการบำรุงทางน้ำและทางบก
- (๓) การจัดให้มีและบำรุงทางระบายน้ำ
- (๔) การจัดให้มีน้ำสะอาดหรือการประปา
- (๕) การจัดให้มีและบำรุงการไฟฟ้าหรือแสงสว่างโดยวิธีอื่น

๕.๒ ด้านส่งเสริมคุณภาพชีวิต มีภารกิจที่เกี่ยวข้อง ดังนี้

- (๑) การป้องกันและระงับโรคติดต่อ
- (๒) การจัดให้ราษฎรได้รับการศึกษาอบรม
- (๓) การส่งเสริมการพัฒนาสตรี เด็ก เยาวชน ผู้สูงอายุ และผู้พิการ
- (๔) การรักษาความสะอาดของถนน ทางเดิน และที่สาธารณะ
- (๕) การจัดให้มีการบำรุงสถานที่สำหรับนันทนาการ การพักผ่อนหย่อนใจ สวนสาธารณะ
- (๖) การจัดให้มีการบำรุงและส่งเสริมการทำมาหากินของราษฎร
- (๗) การจัดให้มีและบำรุงสถานที่ทำการพิทักษ์รักษาคนเจ็บไข้

๕.๓ ด้านการจัดระเบียบชุมชน สังคมและการรักษาความสงบเรียบร้อย มีภารกิจที่เกี่ยวข้อง ดังนี้

- (๑) การส่งเสริมประชาธิปไตย ความเสมอภาค และสิทธิเสรีภาพของประชาชน
- (๒) การป้องกันและบรรเทาสาธารณภัย
- (๓) การรักษาความสงบเรียบร้อยและศีลธรรมอันดีของประชาชน

๕.๔ ด้านการวางแผนการส่งเสริมการลงทุน พาณิชยกรรมและการท่องเที่ยว มีภารกิจที่เกี่ยวข้อง ดังนี้

- (๑) การจัดทำแผนพัฒนาเทศบาล และประสานการจัดทำแผนพัฒนาเทศบาลตามระเบียบที่คณะรัฐมนตรีกำหนด
- (๒) การจัดตั้งและดูแลมีตลาดกลาง
- (๓) การให้มีเทศพาณิชย์
- (๔) การส่งเสริมการท่องเที่ยว

๕.๕ ด้านการบริหารจัดการและการอนุรักษ์ทรัพยากรธรรมชาติและสิ่งแวดล้อม มีภารกิจที่เกี่ยวข้อง ดังนี้

- (๑) การคุ้มครอง ดูแลและบำรุงรักษาป่าไม้ ที่ดิน ทรัพยากรธรรมชาติและสิ่งแวดล้อม
- (๒) การรักษาความสะอาดของถนน หรือทางเดินและที่สาธารณะ รวมทั้งการกำจัดมูลฝอยและสิ่งปฏิกูล
- (๓) การจัดการสิ่งแวดล้อมและมลพิษต่างๆ

๕.๖ ด้านการศาสนา ศิลปวัฒนธรรม จารีตประเพณีและภูมิปัญญาท้องถิ่น มีภารกิจที่เกี่ยวข้อง ดังนี้

- (๑) บำรุงรักษาศิลปะ จารีตประเพณี ภูมิปัญญาท้องถิ่น และวัฒนธรรมอันดีของท้องถิ่น
- (๒) การส่งเสริมการกีฬา จารีตประเพณี และวัฒนธรรมอันดีงามของท้องถิ่น
- (๓) การศึกษา การทำนุบำรุงศาสนา และการส่งเสริมวัฒนธรรม

๕.๗ ด้านการบริหารจัดการและการสนับสนุนการปฏิบัติการของส่วนราชการและองค์กรปกครองส่วนท้องถิ่น มีภารกิจที่เกี่ยวข้อง ดังนี้

- (๑) ประสานความร่วมมือและสนับสนุนองค์กรปกครองส่วนท้องถิ่นอื่นในการพัฒนาท้องถิ่น หรือช่วยเหลือให้คำแนะนำส่วนราชการหรือองค์กรปกครองส่วนท้องถิ่นอื่นในการพัฒนาท้องถิ่น
- (๒) การให้บริการแก่เอกชน ส่วนราชการ หน่วยงานของรัฐ หรือองค์กรปกครองส่วนท้องถิ่นอื่น ภารกิจทั้ง ๗ ด้าน ตามที่กฎหมายกำหนดให้อำนาจเทศบาลที่สามารถจะแก้ไขปัญหาของเทศบาลตำบลท่าชะ ได้เป็นอย่างดี มีประสิทธิภาพและประสิทธิผล โดยคำนึงถึงความต้องการของประชาชนในเขตพื้นที่ประกอบด้วย การดำเนินการของเทศบาลตำบลท่าชะ จะต้องสอดคล้องกับแผนพัฒนาเศรษฐกิจและสังคมแห่งชาติ แผนยุทธศาสตร์จังหวัด แผนชุมชน แผนพัฒนาท้องถิ่น นโยบายของรัฐบาล และนโยบายของ ผู้บริหารของเทศบาลตำบลท่าชะเป็นสำคัญ

การวิเคราะห์สภาพแวดล้อม (SWOT Analysis)

การวิเคราะห์ จุดแข็ง จุดอ่อน โอกาส อุปสรรค ในการดำเนินการตามภารกิจของเทศบาลตำบลท่าชะ มีดังนี้

จุดแข็ง (Strengths : S)

๑. เทศบาลตำบลท่าชะ เป็นศูนย์กลางของอำเภอ เป็นที่ตั้งของธุรกิจการค้า การบริการ สถานที่ราชการและสถานศึกษาส่งผลให้อัตราความเจริญเติบโตทางเศรษฐกิจอยู่ในระดับเกณฑ์ดี
๒. ระบบการคมนาคมขนส่งที่สะดวก
๓. สภาพพื้นที่และภูมิอากาศเหมาะสมกับการทำเกษตร
๔. การขยายการลงทุนมีโอกาสและช่องทางที่เหมาะสม

๕. ประชาชนส่วนใหญ่มีการศึกษาและได้รับการศึกษาตามเกณฑ์
๖. ประชาชนส่วนใหญ่นับถือศาสนาพุทธ ทำให้ไม่มีการขัดแย้งระหว่างศาสนาและบุคคล

จุดอ่อน (Weakness : W)

๑. การรวมกลุ่มทางเศรษฐกิจยังไม่เป็นเอกภาพไม่เข้มแข็งยั่งยืนและไม่เชื่อมโยงกัน ขาดแคลนงบประมาณในการส่งเสริมและสนับสนุนการประกอบอาชีพเพื่อเพิ่มรายได้ให้แก่ประชาชนในท้องถิ่น
๒. ไม่มีแหล่งท่องเที่ยวทางธรรมชาติ
๓. ขาดประสิทธิภาพการระบายน้ำ ทำให้เกิดปัญหาน้ำท่วมขัง รวมทั้งปัญหาน้ำเน่าเสียและในฤดูฝนมักเกิดปัญหาน้ำท่วมขัง
๔. การจัดการขยะยังไม่มีประสิทธิภาพ การทำลายสิ่งแวลดล้อมส่งผลให้ปริมาณขยะเพิ่มขึ้น เกิดปัญหามลพิษอันจะส่งผลกระทบต่อสุขภาพของประชาชนในเขตเมือง
๕. ปัญหาแรงงานต่างด้าวที่เพิ่มจำนวนมากขึ้น
๖. ปัญหาการจัดระเบียบการจราจร ประชาชนไม่เคารพกฎจราจรสัญญาณไฟ ป้ายจราจรไม่เพียงพอ การวางสินค้ากีดขวางการจราจร
๗. ปัญหาด้านสาธารณสุข เช่น โรคติดต่อ อุนามัยสิ่งแวดล้อม
๘. ขาดการจัดระเบียบของเมืองและขาดการบังคับใช้ผังเมืองอย่างเคร่งครัด
๙. ความคาดหวังของประชาชนที่มีต่อองค์กรสูงเกินไปเมื่อเทียบกับงบประมาณ และอำนาจหน้าที่ความรับผิดชอบ

โอกาส (Opportunity : O)

๑. พระราชบัญญัติกำหนดแผนและขั้นตอนการกระจายอำนาจให้แก่องค์กรปกครองส่วนท้องถิ่น พ.ศ. ๒๕๔๒ กำหนดให้องค์กรปกครองส่วนท้องถิ่นมีอำนาจหน้าที่ในการจัดระบบบริการสาธารณะเพื่อประโยชน์ของประชาชนในท้องถิ่น
๒. การขยายธุรกิจแข่งขันได้เต็มที่
๓. ฐานะทางเศรษฐกิจของประชาชนเอื้อต่อการลงทุน
๔. กลุ่มองค์กรต่างๆ สามารถพัฒนาให้เข้มแข็งได้
๕. ความก้าวหน้าทางด้านการสื่อสารและสารสนเทศทำให้โอกาสในการเรียนรู้และการรับรู้ข้อมูลข่าวสารมีมากขึ้น

อุปสรรค (Threat : T)

๑. การเกิดภัยธรรมชาติ ทำให้เกิดความเสียหายแก่ทรัพย์สินทั้งภาครัฐและเอกชน
๒. การจัดการด้านสิ่งแวดล้อมยังไม่มีประสิทธิภาพ ทั้งขยะและน้ำเสีย
๓. ประชาชนไม่มีจิตสาธารณะ ขาดความร่วมมือในการพัฒนาท้องถิ่น
๔. ผู้ประกอบการใช้แรงงานต่างด้าวเนื่องจากค่าแรงต่ำกว่า ทำให้ประชาชนในพื้นที่ประสบปัญหาการว่างงาน และปัญหาโรคติดต่อ
๕. ขาดงบประมาณในการดำเนินโครงการขนาดใหญ่

๖. ภารกิจหลัก และภารกิจรอง ที่องค์กรปกครองส่วนท้องถิ่นจะดำเนินการ

เทศบาลตำบลท่าแซะ พิจารณาภารกิจหลักที่มีความจำเป็นเร่งด่วนที่จะดำเนินการและก่อประโยชน์ต่อประชาชนหรือบริการสาธารณะเป็นสำคัญ จำนวน ๓ ภารกิจ และภารกิจรอง จำนวน ๗ ภารกิจ ดังนี้

ภารกิจหลัก

๑. การปรับปรุงโครงสร้างพื้นฐาน
๒. การพัฒนาและส่งเสริมคุณภาพชีวิต
๓. การพัฒนาสาธารณสุขและการอนามัย

ภารกิจรอง

๑. การฟื้นฟูวัฒนธรรมและส่งเสริมประเพณีท้องถิ่น
๒. การสนับสนุนและส่งเสริมอุตสาหกรรมในครัวเรือน
๓. การพัฒนาและปรับปรุงแหล่งท่องเที่ยว
๔. การพัฒนาสิ่งแวดล้อมและทรัพยากรธรรมชาติ
๕. การจัดการศึกษาเด็กก่อนวัยเข้าเรียนภาคบังคับ
๖. การส่งเสริมการเกษตร
๗. การพัฒนาการเมืองและการบริหาร

๗. สรุปปัญหาและแนวทางในการกำหนดโครงสร้างส่วนราชการและกรอบอัตรากำลัง

เทศบาลตำบลท่าแซะ กำหนดโครงสร้างการแบ่งส่วนราชการออกเป็น ๖ ส่วนราชการ ได้แก่ สำนักปลัดเทศบาล กองคลัง กองช่าง กองสาธารณสุขและสิ่งแวดล้อม กองการศึกษา และหน่วยตรวจสอบภายใน

กำหนดกรอบอัตรากำลัง พนักงานเทศบาล จำนวน ๑๙ อัตรา ลูกจ้างประจำ จำนวน ๑ อัตรา พนักงานจ้าง จำนวน ๙ อัตรา รวมกรอบอัตรากำลัง จำนวนทั้งสิ้น ๒๙ อัตรา เนื่องจากภาระค่าใช้จ่ายด้านการบริหารงานบุคคลของเทศบาลตำบลท่าแซะ ปีที่ผ่านมาและปีปัจจุบันเฉลี่ยเกินร้อยละ ๓๕ จึงต้องควบคุมภาระค่าใช้จ่ายตามมาตรา ๓๕ แห่งพระราชบัญญัติระเบียบบริหารงานบุคคลส่วนท้องถิ่น พ.ศ. ๒๕๔๒ เพื่อรองรับการสรรหาตำแหน่งสายงานผู้บริหารที่ว่าง และปรับปรุงระดับตำแหน่งปลัดเทศบาล โดยต้องยุบตำแหน่งว่างก่อน และชะลอการกำหนดตำแหน่งเพิ่ม ถึงแม้ว่าเทศบาลจะมีภารกิจและปริมาณที่เพิ่มขึ้นก็ตาม แต่จำนวนบุคลากรที่มีอยู่ก็สามารถปฏิบัติภารกิจได้สำเร็จลุล่วงได้อย่างมีประสิทธิภาพ และประสิทธิผล

๘. โครงสร้างการกำหนดส่วนราชการ

เทศบาลตำบลท่าแซะ ได้กำหนดโครงสร้างส่วนราชการภายในระดับกองที่จำเป็นต้องมี และส่วนราชการเรียกชื่ออย่างอื่นของเทศบาล เพื่อให้สอดคล้องกับสภาพปัญหาของเทศบาล ซึ่งมีภารกิจอำนาจหน้าที่ที่จะต้องดำเนินการแก้ไขปัญหาดังกล่าวภายใต้อำนาจหน้าที่ที่กำหนดไว้ในพระราชบัญญัติเทศบาล พ.ศ. ๒๕๙๖ แก้ไขเพิ่มเติมถึง (ฉบับที่ ๑๔) พ.ศ. ๒๕๖๒ และตามพระราชบัญญัติกำหนดแผนและขั้นตอนการกระจายอำนาจให้

องค์กรปกครองส่วนท้องถิ่น พ.ศ.๒๕๔๒ และกฎหมายอื่นที่เกี่ยวข้อง ประกอบกับเทศบาลตำบลท่าแพฯ ได้กำหนดภารกิจหลักและภารกิจรองที่จะดำเนินการดังกล่าว และกำหนดตำแหน่งของพนักงานเทศบาล ลูกจ้างประจำและพนักงานจ้าง ให้ตรงกับภารกิจดังกล่าว โดยมีการกำหนดโครงสร้างส่วนราชการ ดังนี้

๑. สำนักปลัดเทศบาล (นักบริหารงานทั่วไป ระดับต้น) มีหน้าที่ความรับผิดชอบเกี่ยวกับงานราชการทั่วไปของเทศบาล งานเลขานุการของนายกเทศมนตรี รองนายกเทศมนตรี ที่ปรึกษานายกเทศมนตรี และเลขานุการนายกเทศมนตรี งานกิจการสภาเทศบาล การบริหารงานบุคคลของพนักงานเทศบาล ลูกจ้างประจำและพนักงานจ้าง งานสวัสดิการสังคม งานสังคมสงเคราะห์ งานพัฒนาคุณภาพชีวิตเด็ก สตรี ผู้สูงอายุ และผู้ด้อยโอกาส งานกิจการขนส่ง งานส่งเสริมการท่องเที่ยว งานส่งเสริมการเกษตร งานการพาณิชย์ งานส่งเสริมและพัฒนาอาชีพ งานป้องกันและบรรเทาสาธารณภัย งานเทศกิจ งานรักษาความสงบเรียบร้อย งานจราจร งานวิเทศสัมพันธ์ งานสนับสนุนการประชาสัมพันธ์ งานส่งเสริมและพัฒนาเทคโนโลยีสารสนเทศ งานนิติการ งานทะเบียนราษฎร งานบัตรประจำตัวประชาชน งานการเลือกตั้ง งานคุ้มครอง ดูแลและบำรุงรักษาทรัพยากรธรรมชาติและสิ่งแวดล้อม และราชการที่มีได้กำหนดให้เป็นหน้าที่ของกอง สำนัก หรือส่วนราชการใด ในเทศบาลเป็นการเฉพาะราย รวมทั้งกำกับและเร่งรัดการปฏิบัติราชการของส่วนราชการในเทศบาลให้เป็นไปตามนโยบาย แนวทาง และแผนการปฏิบัติราชการของเทศบาล งานบริการข้อมูล สถิติ ช่วยเหลือให้คำแนะนำทางวิชาการ งานอื่น ๆ ที่เกี่ยวข้องและที่ได้รับมอบหมาย ประกอบด้วย

๑.๑ งานบริหารงานทั่วไป มีหน้าที่เกี่ยวกับ

- (๑) งานสารบรรณของเทศบาล
- (๒) งานดูแลรักษา จัดเตรียม และให้บริการเรื่องสถานที่ วัสดุอุปกรณ์ การติดต่อ และอำนวยความสะดวกในด้านต่าง ๆ
- (๓) งานเลขานุการและงานประชุมสภาเทศบาล คณะผู้บริหาร พนักงานเทศบาลและพนักงานจ้าง

- (๔) งานสาธารณกุศลของเทศบาล และหน่วยงานต่าง ๆ ที่ขอความร่วมมือ
- (๕) งานการตรวจสอบ แสดงรายการเกี่ยวกับเอกสารสำคัญของทางราชการ
- (๖) งานเกี่ยวกับการเลือกตั้ง
- (๗) งานจัดทำคำสั่งและประกาศของเทศบาล
- (๘) งานรับเรื่องราวร้องทุกข์ และร้องเรียน
- (๙) งานแจ้งมติ ก.ท. มติ ก.ท.จ. ชุมพร ให้กองหรือฝ่ายต่าง ๆ ทราบ
- (๑๐) งานอื่น ๆ ที่เกี่ยวข้องหรือตามที่ได้รับมอบหมาย

๑.๒ งานการเจ้าหน้าที่ มีหน้าที่เกี่ยวกับ

- (๑) งานบริหารงานบุคคลของพนักงานเทศบาลและพนักงานจ้าง
- (๒) งานบรรจุแต่งตั้ง โอน ย้าย และเลื่อนระดับ
- (๓) งานการสอบแข่งขัน สอบคัดเลือก และการคัดเลือก
- (๔) งานทะเบียนประวัติ และบัตรประวัติคณะผู้บริหาร สมาชิกสภาเทศบาล พนักงานเทศบาล ลูกจ้างประจำ และพนักงานจ้าง
- (๕) งานปรับปรุงประสิทธิภาพในการบริหารงานบุคคล
- (๖) งานประเมินผลการปฏิบัติงานประจำปี
- (๗) งานขออนุมัติปรับปรุงตำแหน่งและอัตราค่าจ้าง
- (๘) งานพัฒนาบุคลากร เช่น การฝึกอบรมสัมมนา การศึกษาดูงาน และทุนการศึกษา

พิเศษ

(๙) งานพิจารณาเลื่อนขั้นเงินเดือนพนักงานเทศบาลและพนักงานจ้าง การให้บำเหน็จ

(๑๐) งานสวัสดิการพนักงานเทศบาลและพนักงานจ้าง.

(๑๑) งานการลาพักผ่อนประจำปี และการลาอื่น ๆ

(๑๒) งานขอพระราชทานเครื่องราชอิสริยาภรณ์ เหรียญจักรพรรดิมาลาและผู้ทำ

คุณประโยชน์

(๑๓) งานอื่น ๆ ที่เกี่ยวข้องหรือตามที่ได้รับมอบหมาย

๑.๓ งานทะเบียนราษฎร มีหน้าที่เกี่ยวกับ

(๑) งานตามพระราชบัญญัติทะเบียนราษฎรและบัตร

(๒) งานจัดเตรียมการเลือกตั้งและดำเนินการเลือกตั้ง

(๓) งานอื่น ๆ ที่เกี่ยวข้องหรือตามที่ได้รับมอบหมาย

๑.๔ งานแผนงานและงบประมาณ มีหน้าที่เกี่ยวกับ

(๑) งานรวบรวมวิเคราะห์ และให้บริการข้อมูลสถิติที่จำเป็นต้องนำมาใช้ในการวางแผน และประเมินผลตามแผนทุกระดับ

(๒) งานจัดเตรียมเอกสารที่ใช้ประกอบการพิจารณาวางแผนของเทศบาลและหน่วยงาน หรือองค์กรที่เกี่ยวข้อง

(๓) งานวิเคราะห์และพยากรณ์การเจริญเติบโตของประชาชนในเขตเมืองและความพอเพียงของบริการสาธารณูปโภคหลัก

(๔) งานวิเคราะห์และคาดคะเนรายได้ - รายจ่ายของเทศบาลในอนาคต

(๕) งานจัดทำและเรียบเรียงแผนพัฒนา การกำหนดเค้าโครงของแผนพัฒนาระยะปานกลางและแผนประจำปี

(๖) งานวิเคราะห์ความเหมาะสมของโครงการเพื่อสนองหน่วยงาน หรือองค์กรที่เกี่ยวข้อง

(๗) งานจัดเตรียมเอกสารแนวทางในการปฏิบัติงานประจำปีให้หน่วยงานต่าง ๆ ทราบ และดำเนินการ

(๘) งานรวบรวมข้อมูลสถิติและวิเคราะห์งบประมาณ

(๙) งานเสนอแนะและให้คำปรึกษาแนะนำเกี่ยวกับการจัดทำงบประมาณ

(๑๐) งานจัดทำงบประมาณรายจ่ายประจำปีของเทศบาล และงบประมาณรายจ่าย

เพิ่มเติม

(๑๑) งานศึกษาหาหลักฐานรายใหม่ ๆ ของเทศบาล

(๑๒) งานอื่น ๆ ที่เกี่ยวข้องหรือตามที่ได้รับมอบหมาย

๑.๕ งานป้องกันและบรรเทาสาธารณภัย มีหน้าที่เกี่ยวกับ

(๑) งานรักษาความปลอดภัยของสถานที่ราชการ

(๒) งานป้องกันและระงับอัคคีภัย

(๓) งานวิเคราะห์และพิจารณาทำความเข้าใจ สรุปรายงาน เสนอแนะด้านกฎหมาย และระเบียบที่เกี่ยวข้องกับการป้องกันและระงับอัคคีภัยธรรมชาติและสาธารณภัยอื่น ๆ เช่น อุทกภัย วาตภัย

(๔) งานตรวจสอบ ควบคุมดูแลในการจัดเตรียมและอำนวยความสะดวกในการป้องกัน บรรเทาและระงับสาธารณภัยต่าง ๆ

- (๕) งานจัดทำแผนป้องกันและบรรเทาสาธารณภัย
- (๖) งานฝึกซ้อมและดำเนินการตามแผน
- (๗) งานเกี่ยวกับวิทยุสื่อสาร
- (๘) งานฝึกอบรมอาสาสมัครป้องกันและบรรเทาสาธารณภัย
- (๙) งานอื่น ๆ ที่เกี่ยวข้องหรือตามที่ได้รับมอบหมาย

๑.๖ งานประชาสัมพันธ์ มีหน้าที่เกี่ยวกับ

- (๑) งานเผยแพร่ข่าวสารของเทศบาล
- (๒) งานเผยแพร่สนับสนุนผลงาน นโยบายของเทศบาล จังหวัด และรัฐบาล
- (๓) งานเผยแพร่ศิลปวัฒนธรรมของชาติและท้องถิ่น
- (๔) งานศึกษา วิเคราะห์ วิจัย วางแผนด้านประชาสัมพันธ์ โดยรวบรวมข้อคิดเห็นของประชาชน หรือปัญหาข้อขัดข้องต่าง ๆ ที่เกี่ยวกับงานในหน้าที่เพื่อเสนอแนะฝ่ายบริหารพิจารณาวางแผนหลักเกณฑ์ปรับปรุงและแก้ไขระเบียบวิธีการปฏิบัติงานให้เหมาะสมและสัมพันธ์กับนโยบายของประเทศ

- (๕) งานรวบรวมข้อมูลสถิติต่าง ๆ เพื่อประโยชน์ในการประชาสัมพันธ์
- (๖) งานสารสนเทศ
- (๗) งานอื่น ๆ ที่เกี่ยวข้องหรือตามที่ได้รับมอบหมาย

๑.๗ งานนิติการ มีหน้าที่เกี่ยวกับ

- (๑) งานพิจารณา วินิจฉัยปัญหา กฎหมาย
- (๒) งานร่างและพิจารณาตรวจร่างเทศบัญญัติ
- (๓) งานกฎระเบียบและข้อบังคับที่เกี่ยวข้องจัดทำนิติกรรม
- (๔) งานรวบรวมข้อเท็จจริงและพยานหลักฐานเพื่อดำเนินการทางคดีการสอบสวนตรวจพิจารณาดำเนินการเกี่ยวกับวินัยพนักงานและการร้องทุกข์

- (๕) งานรับเรื่องราวร้องทุกข์ และร้องเรียน
- (๖) งานอื่น ๆ ที่เกี่ยวข้องหรือตามที่ได้รับมอบหมาย

๑.๘ งานส่งเสริมพัฒนาชุมชน มีหน้าที่เกี่ยวกับ

- (๑) งานแต่งตั้งคณะกรรมการชุมชน
- (๒) งานฝึกอบรมและส่งเสริมอาชีพ
- (๓) งานสำรวจข้อมูลความจำเป็นพื้นฐานของชุมชน
- (๔) งานทางสังคมสงเคราะห์ ซึ่งมีลักษณะงานที่ปฏิบัติเกี่ยวกับ การสังคมสงเคราะห์ ผู้มีปัญหาทางสังคม เช่น เด็ก คนชรา คนขอทาน โสเภณี ผู้ต้องขัง ผู้ป่วย คนพิการและทุพพลภาพ บุคคลวัยรุ่น ประชาชนที่ไม่สามารถจะแก้ไขปัญหาของตนเองและครอบครัวหรือผู้ตกทุกข์ได้ยากในกรณีช่วยเหลือตัวเองไม่ได้

- (๕) งานอื่น ๆ ที่เกี่ยวข้องหรือตามที่ได้รับมอบหมาย

๑.๙ งานส่งเสริมสวัสดิการสังคม มีหน้าที่เกี่ยวกับ

- (๑) งานส่งเสริม สนับสนุนการรวมกลุ่ม การจัดตั้งกลุ่ม กลุ่มสตรี กลุ่มผู้สูงอายุ กลุ่มอาชีพ
- (๒) งานรวบรวมและบันทึกข้อมูลระบบสารสนเทศ เพื่อจัดการเบี้ยยังชีพผู้สูงอายุ คนพิการ และผู้ป่วยเอดส์
- (๓) งานจัดการเบี้ยผู้สูงอายุ คนพิการ ตามโครงการบูรณาการฐานข้อมูลสวัสดิการสังคมเบิกจ่ายตรงของกรมบัญชีกลาง

- (๔) งานฝึกอบรม ส่งเสริมและสนับสนุนกลุ่มอาชีพให้กับประชาชนในพื้นที่
- (๕) งานการติดตาม ดูแลการส่งเสริมและสนับสนุนกองทุนสวัสดิการชุมชน
- (๖) งานการพัฒนาคุณภาพชีวิตเด็ก สตรี ผู้สูงอายุ และเด็กผู้ด้อยโอกาส
- (๗) งานรวบรวมและบันทึกข้อมูลการจัดสวัสดิการเงินอุดหนุนเพื่อการเลี้ยงดูเด็กแรกเกิด
- เกิด
- (๘) งานการศึกษา วิเคราะห์ วิจัยด้านการพัฒนาชุมชนเพื่อการจัดทำแผนงาน/กิจกรรม/โครงการ
- (๙) งานการส่งเสริม สนับสนุนกระบวนการเรียนรู้ และการมีส่วนร่วมของประชาชน
- (๑๐) งานการส่งเสริมประเพณี วัฒนธรรม ภูมิปัญญาและปราชญ์ชาวบ้าน
- (๑๑) งานการส่งเสริม สนับสนุน สงเคราะห์ช่วยเหลือกลุ่มเด็ก เยาวชน สตรี ผู้สูงอายุ คนพิการ ผู้ด้อยโอกาส
- (๑๒) งานประสานความร่วมมือกับหน่วยงานที่เกี่ยวข้องเพื่อส่งเสริม พัฒนาคุณภาพชีวิต สงเคราะห์ช่วยเหลือผู้ประสบปัญหาทางสังคม
- (๑๓) งานอื่น ๆ ที่เกี่ยวข้องหรือตามที่ได้รับมอบหมาย

๒. กองคลัง (นักบริหารงานการคลัง ระดับต้น) มีหน้าที่ความรับผิดชอบเกี่ยวกับ การจ่ายเงิน การรับเงิน การจัดเก็บภาษี ค่าธรรมเนียม และการพัฒนารายได้ งานสรุปผล สถิติการจัดเก็บภาษี ค่าธรรมเนียม งานนำส่งเงิน การเก็บรักษาเงินและเอกสารทางการเงิน งานการตรวจสอบใบสำคัญ ฎีกาทุกประเภท งานการจัดทำบัญชี งานตรวจสอบบัญชีทุกประเภท งานเกี่ยวกับเงินเดือน ค่าจ้าง ค่าตอบแทน เงินบำเหน็จ บำนาญ และเงินอื่น ๆ งานจัดทำหรือช่วยจัดทำงบประมาณและเงินนอกงบประมาณ งานเกี่ยวกับสถานะการเงินการคลัง งานการจัดสรรเงินต่าง ๆ งานทะเบียนคุมเงินรายได้และรายจ่ายต่างๆ งานควบคุมการเบิกจ่ายเงิน งานทำงบทดลอง ประจำเดือนและประจำปี งานเกี่ยวกับการจัดซื้อ จัดจ้าง จัดหา งานทะเบียนคุม งานการจำหน่าย พัสดุ ครุภัณฑ์ และทรัพย์สินต่าง ๆ งานเกี่ยวกับเงินประกันสัญญาทุกประเภท งานบริหารข้อมูล สถิติ ช่วยเหลือให้คำแนะนำทางวิชาการด้านการเงิน การคลัง การบัญชี การพัสดุและทรัพย์สิน งานอื่น ๆ ที่เกี่ยวข้องและที่ได้รับมอบหมาย ประกอบด้วย

๒.๑ งานการเงินและบัญชี มีหน้าที่เกี่ยวกับ

- (๑) งานตรวจสอบการเบิกจ่ายเงินทุกประเภท
- (๒) งานควบคุมและจัดทำทะเบียนงบประมาณรายจ่าย
- (๓) งานจัดทำเช็คและการจัดเก็บเอกสารการจ่ายเงิน
- (๔) งานการจ่ายเงินและตรวจสอบหลักฐานใบสำคัญคู่จ่าย
- (๕) งานจัดทำบัญชีและทะเบียนที่เกี่ยวข้องทุกประเภท
- (๖) งานจัดทำรายงานประจำวัน ประจำเดือน ประจำปี และรายงานอื่น ๆ
- (๗) งานอื่น ๆ ที่เกี่ยวข้องหรือตามที่ได้รับมอบหมาย

๒.๒ งานพัฒนารายได้ มีหน้าที่เกี่ยวกับ

- (๑) งานจัดทำประกาศให้มายืนยันแบบแสดงรายการทรัพย์สินเพื่อชำระภาษี
- (๒) งานตรวจสอบและจัดทำบัญชีผู้ที่อยู่ในเกณฑ์เสียภาษีในปีงบประมาณ จัดเก็บจากทะเบียนคุมผู้ชำระภาษี
- (๓) งานรับและตรวจสอบเอกสารแสดงรายการทรัพย์สิน หรือแบบคำร้องขอผู้เสียภาษี ค่าธรรมเนียม และรายได้อื่น ๆ

พนักงานเจ้าหน้าที่

(๔) งานพิจารณาการประเมินและกำหนดค่าภาษี ค่าธรรมเนียมในเบื้องต้นเพื่อนำเสนอ

(๕) งานแจ้งผลการประเมินค่าภาษีแก่ผู้เสียภาษี

(๖) งานจัดเก็บและชำระรายได้จากภาษีอากร ค่าธรรมเนียม และรายได้อื่น

(๗) งานลงรายการเกี่ยวกับภาษีที่ดินและสิ่งปลูกสร้าง และภาษีป้าย ในทะเบียนเงิน

ผลประโยชน์และทะเบียนคุมผู้ชำระภาษีของผู้เสียภาษีแต่ละรายเป็นประจำทุกวัน

(๘) งานดำเนินงานเกี่ยวกับการพิจารณาอุทธรณ์ภาษี

(๙) งานอื่น ๆ ที่เกี่ยวข้องหรือตามที่ได้รับมอบหมาย

๒.๓ งานแผนที่ภาษีและทะเบียนทรัพย์สิน มีหน้าที่เกี่ยวกับ

(๑) งานคัดลอกข้อมูลที่ดิน

(๒) งานปรับข้อมูลแผนที่ภาษีที่ดินและสิ่งปลูกสร้างและภาษีป้าย

(๓) งานตรวจสอบข้อมูลภาคสนาม

(๔) งานตรวจสอบรหัสประจำแปลงที่ดิน

(๕) งานจัดทำรายงานเสนองานทะเบียนทรัพย์สินและงานบริการข้อมูล

(๖) งานจัดเก็บและบำรุงรักษาแผนที่ภาษี

(๗) งานปรับข้อมูลในทะเบียนทรัพย์สินและเอกสารที่เกี่ยวข้อง

(๘) งานสำรวจและตรวจสอบข้อมูลภาคสนาม

(๙) งานตรวจสอบรหัสประจำแปลงที่ดิน รหัสชื่อเจ้าของทรัพย์สินและรหัสชื่อผู้ชำระ

ภาษี

(๑๐) งานจัดเก็บและดูแลรักษาทะเบียนทรัพย์สินและเอกสารข้อมูลต่าง ๆ

(๑๑) งานจัดทำรายงานประจำปี

(๑๒) งานอื่น ๆ ที่เกี่ยวข้องหรือตามที่ได้รับมอบหมาย

๒.๔ งานพัสดุและทรัพย์สิน มีหน้าที่เกี่ยวกับ

(๑) งานการซื้อและการจ้าง

(๒) งานการซ่อมและบำรุงรักษา

(๓) งานจัดทำทะเบียนพัสดุ

(๔) งานการตรวจสอบการรับจ่ายพัสดุและเก็บรักษาพัสดุ

(๕) งานการจำหน่ายพัสดุ

(๖) งานอื่น ๆ ที่เกี่ยวข้องหรือตามที่ได้รับมอบหมาย

๓. กองช่าง (นักบริหารงานช่าง ระดับต้น) มีหน้าที่ความรับผิดชอบเกี่ยวกับ งานสำรวจ

งานออกแบบ และเขียนแบบ งานประมาณราคา งานจัดทำราคากลาง งานจัดทำข้อมูลทางด้านวิศวกรรมต่างๆ งานจัดเก็บและทดสอบคุณภาพวัสดุ งานจัดทำทะเบียนประวัติโครงสร้างพื้นฐาน อาคาร สะพาน คลอง แหล่งน้ำ งานติดตั้งซ่อมบำรุงระบบไฟส่องสว่างและไฟสัญญาณจราจร งานปรับปรุงภูมิทัศน์ งานผังเมือง ตามพระราชบัญญัติ การผังเมือง งานการควบคุมอาคารตามระเบียบกฎหมาย งานตรวจสอบการก่อสร้าง งานจัดทำแผนปฏิบัติงาน การก่อสร้างและซ่อมบำรุงประจำปี งานควบคุมการก่อสร้างและซ่อมบำรุง งานจัดทำประวัติ ติดตาม ควบคุมการ ปฏิบัติงานเครื่องจักรกล งานจัดทำทะเบียนประวัติการใช้เครื่องจักรกลและยานพาหนะ งานแผนการบำรุงรักษา เครื่องจักรกลและยานพาหนะ งานเกี่ยวกับการประปา งานเกี่ยวกับการช่างสุขาภิบาล งานช่วยเหลือสนับสนุน

เครื่องจักรกล งานช่วยเหลือสนับสนุนการป้องกันและบรรเทาสาธารณภัย งานช่วยเหลือสนับสนุนด้านทรัพยากรธรรมชาติและสิ่งแวดล้อม งานจัดทำทะเบียนควบคุมการจัดซื้อ เก็บรักษา การเบิกจ่ายวัสดุ อุปกรณ์ อะไหล่ น้ำมันเชื้อเพลิง งานบริการข้อมูล สถิติ ช่วยเหลือให้คำแนะนำทางวิชาการด้านวิศวกรรมต่าง ๆ งานอื่น ๆ ที่เกี่ยวข้องและที่ได้รับมอบหมาย ประกอบด้วย

๓.๑ งานสาธารณูปโภค มีหน้าที่เกี่ยวกับ

- (๑) งานด้านการก่อสร้างอาคาร ถนน สะพาน ทางเท้า เขื่อน และสิ่งติดตั้งอื่น
- (๒) งานวางโครงการและควบคุมการก่อสร้าง
- (๓) งานซ่อมบำรุงรักษาอาคาร ถนน สะพาน เขื่อน ทางเท้า
- (๔) งานควบคุมดูแลอาคารสถานที่
- (๕) งานปรับปรุงแก้ไขและป้องกันสิ่งแวดล้อมเป็นพิษ
- (๖) งานให้คำปรึกษาแนะนำหรือตรวจสอบเกี่ยวกับงานก่อสร้าง
- (๗) งานควบคุมพัสดุ งานด้านโยธา
- (๘) งานประมาณราคา งานซ่อมบำรุงรักษา
- (๙) งานอื่น ๆ ที่เกี่ยวข้องหรือตามที่ได้รับมอบหมาย

๓.๒ งานวิศวกรรมโยธา มีหน้าที่เกี่ยวกับ

- (๑) ออกแบบคำนวณด้านวิศวกรรม
- (๒) งานวางโครงการและการก่อสร้างทางด้านวิศวกรรม
- (๓) งานให้คำปรึกษาแนะนำและบริการเกี่ยวกับงานทางด้านวิศวกรรม
- (๔) งานตรวจสอบแบบแปลนการขออนุญาตปลูกสร้างอาคารทางด้านวิศวกรรม
- (๕) งานออกแบบรายการรายละเอียดทางด้านวิศวกรรม
- (๖) งานสำรวจหาข้อมูลรายละเอียดเพื่อคำนวณ ออกแบบกำหนดรายละเอียดทางด้าน

วิศวกรรม

- (๗) งานศึกษาวิเคราะห์ วิจัยทางด้านวิศวกรรม
- (๘) งานประมาณราคาค่าก่อสร้างทางด้านวิศวกรรม
- (๙) งานควบคุมการก่อสร้างในสาขาวิศวกรรม
- (๑๐) งานอื่น ๆ ที่เกี่ยวข้องหรือตามที่ได้รับมอบหมาย

๓.๓ งานก่อสร้างและซ่อมบำรุง มีหน้าที่เกี่ยวกับ

- (๑) งานออกแบบ จัดสถานที่ ติดตั้งไฟฟ้าทั้งงานรัฐพิธี ประเพณีและงานอื่น ๆ
- (๒) งานประมาณราคาวัสดุอุปกรณ์ไฟฟ้า
- (๓) งานจัดสถานที่เนื่องในงานรัฐพิธี ประเพณี และงานอื่น ๆ
- (๔) งานเก็บรักษา วัสดุ อุปกรณ์เกี่ยวกับการจัดสถานที่
- (๕) งานสำรวจออกแบบและคำนวณอุปกรณ์ไฟฟ้า
- (๖) งานซ่อมบำรุงไฟฟ้าในเขตเทศบาล
- (๗) งานให้คำปรึกษาแนะนำตรวจสอบในด้านการไฟฟ้า
- (๘) งานอื่น ๆ ที่เกี่ยวข้องหรือตามที่ได้รับมอบหมาย

๓.๔ งานบริหารงานทั่วไป มีหน้าที่เกี่ยวกับ

- (๑) รับ-ส่ง ลงทะเบียน แยกประเภท จัดส่ง เก็บ และค้นหาหนังสือ
- (๒) ร่างโต้ตอบหนังสือ และจัดพิมพ์

- (๓) รับผิดชอบต่อสร้างอาคาร
- (๔) จัดพิมพ์เอกสารจัดซื้อวัสดุ-ครุภัณฑ์ และดูแลรักษา เบิกจ่ายพัสดุครุภัณฑ์
- (๕) งานอื่น ๆ ที่เกี่ยวข้องหรือตามที่ได้รับมอบหมาย

๔. กองสาธารณสุขและสิ่งแวดล้อม (นักบริหารงานสาธารณสุข ระดับต้น) มีหน้าที่ความรับผิดชอบเกี่ยวกับ งานการศึกษา ค้นคว้า วิจัย วิเคราะห์ และจัดทำแผนงานด้านสาธารณสุข งานส่งเสริมสุขภาพ งานป้องกันเฝ้าระวังและควบคุมโรคติดต่อและโรคไม่ติดต่อ งานสุขภาพในสถานประกอบการ งานสุขภาพชุมชน งานอนามัยสิ่งแวดล้อม งานคุ้มครองผู้บริโภค งานให้บริการด้านสาธารณสุข งานเภสัชกรรม งานพยาธิวิทยา งานรังสีวิทยา งานวิชาการทางการแพทย์ งานวิเคราะห์ทางวิทยาศาสตร์ งานการแพทย์ งานการแพทย์ฉุกเฉิน งานรักษาพยาบาล งานศูนย์บริการสาธารณสุข งานโรงพยาบาลส่งเสริมสุขภาพตำบล งานบริหารสาธารณสุข งานส่งเสริมป้องกันควบคุมโรค งานเวชปฏิบัติครอบครัว งานหลักประกันสุขภาพ งานมาตรฐานและคุณภาพหน่วยบริการ งานยุทธศาสตร์สาธารณสุข งานกฎหมายสาธารณสุข งานแพทย์แผนไทย งานส่งเสริมสนับสนุนการแพทย์แผนไทย งานกายภาพและอาชีวบำบัด งานฟื้นฟูสมรรถภาพและจิตใจผู้ป่วย งานทันตสาธารณสุข งานบริการรักษาความสะอาด งานบริการและพัฒนาระบบจัดการมูลฝอย งานบริหารจัดการสิ่งปฏิกูล งานส่งเสริมสนับสนุนการพัฒนาคุณภาพชีวิตเด็ก สตรี ผู้สูงอายุ ผู้พิการ และผู้ด้อยโอกาส งานอาสาสมัครสาธารณสุข งานป้องกันและบำบัดการติดสารเสพติด งานสัตว์แพทย์ งานศึกษา ค้นคว้า วิจัย วิเคราะห์ กำหนดมาตรการและแผนดำเนินงานด้านสิ่งแวดล้อม การประเมินผลกระทบด้านสิ่งแวดล้อม การเฝ้าระวังและตรวจสอบคุณภาพสิ่งแวดล้อม งานจัดทำและพัฒนาระบบฐานข้อมูลด้านการจัดการสิ่งแวดล้อม งานรณรงค์และการฝึกอบรมสร้างจิตสำนึกด้านสิ่งแวดล้อม งานวางแผนและจัดทำแผนดำเนินงาน ด้านการเฝ้าระวัง ควบคุมมลพิษทางน้ำ อากาศ และเสียง งานเฝ้าระวัง บำบัด ตรวจสอบคุณภาพน้ำ อากาศ ของเสียและสารอันตรายต่าง ๆ งานบริการข้อมูล สถิติ ช่วยเหลือให้คำแนะนำทางวิชาการ งานอื่น ๆ ที่เกี่ยวข้องและที่ได้รับมอบหมาย ประกอบด้วย

๔.๑ งานรักษาความสะอาด มีหน้าที่เกี่ยวกับ

- (๑) งานกวาดล้างทำความสะอาด
- (๒) งานเก็บรวบรวมขยะมูลฝอย
- (๓) งานขนถ่ายขยะมูลฝอย
- (๔) งานขนถ่ายสิ่งปฏิกูล
- (๕) งานอื่น ๆ ที่เกี่ยวข้องหรือตามที่ได้รับมอบหมาย

๔.๒ งานป้องกันและควบคุมโรค มีหน้าที่เกี่ยวกับ

- (๑) งานป้องกันและสร้างเสริมภูมิคุ้มกันโรค
- (๒) งานควบคุมแมลงและพาหะนำโรค
- (๓) งานควบคุมป้องกันโรคติดต่อ
- (๔) งานป้องกันการติดยาและสารเสพติด
- (๕) งานอื่น ๆ ที่เกี่ยวข้องหรือตามที่ได้รับมอบหมาย

๔.๓ งานบริหารงานสาธารณสุข

- (๑) งานธุรการและแผนงาน
- (๒) งานการเงินและพัสดุ
- (๓) งานสุขภาพในสถานประกอบการ
- (๔) งานสุขภาพชุมชน

- (๕) งานอนามัยสิ่งแวดล้อม
- (๖) งานคุ้มครองผู้บริโภค
- (๗) งานอื่น ๆ ที่เกี่ยวข้องหรือตามที่ได้รับมอบหมาย

๔.๔. งานบริการสาธารณสุข

- (๑) งานส่งเสริมสุขภาพ
- (๒) งานส่งเสริมป้องกันควบคุมโรค
- (๓) งานหลักประกันสุขภาพ
- (๔) งานการแพทย์ฉุกเฉิน
- (๕) งานอื่น ๆ ที่เกี่ยวข้องหรือตามที่ได้รับมอบหมาย

๕. กองการศึกษา (นักบริหารงานศึกษา ระดับต้น) มีหน้าที่ความรับผิดชอบเกี่ยวกับงานบริหารการศึกษา งานพัฒนาการศึกษา ทั้งการศึกษาในระบบการศึกษา การศึกษานอกระบบการศึกษาและการศึกษาตามอัธยาศัย เช่น การจัดการศึกษาปฐมวัย อนุบาลศึกษา ประถมศึกษา มัธยมศึกษา และอาชีวศึกษา งานบริหารวิชาการด้านการศึกษา งานโรงเรียน งานกิจการนักเรียน งานการศึกษาปฐมวัย งานขยายโอกาสทางการศึกษา งานฝึกและส่งเสริมอาชีพ งานห้องสมุด งานพิพิธภัณฑ์ งานเครือข่ายทางการศึกษา งานศึกษานิเทศก์ งานส่งเสริมคุณภาพและมาตรฐานหลักสูตร งานพัฒนาสื่อเทคโนโลยีและนวัตกรรมทางการศึกษา งานการศาสนา งานบำรุงศิลปะ จารีตประเพณี ภูมิปัญญาท้องถิ่น และวัฒนธรรมอันดีของท้องถิ่น งานการกีฬาและนันทนาการ งานกิจกรรมเด็กเยาวชน และการศึกษานอกโรงเรียน งานศูนย์พัฒนาเด็กเล็ก งานส่งเสริมสวัสดิการสวัสดิภาพและกองทุนเพื่อการศึกษา งานบริหารงานบุคคลของพนักงานครู บุคลากรทางการศึกษา ลูกจ้าง และพนักงานจ้าง สังกัดสถานศึกษาและศูนย์พัฒนาเด็กเล็กกรณียังไม่จัดตั้งกองการเจ้าหน้าที่ งานบริการข้อมูล สถิติ ช่วยเหลือให้คำแนะนำทางวิชาการ งานอื่น ๆ ที่เกี่ยวข้องและที่ได้รับมอบหมาย ประกอบด้วย

๕.๑ งานส่งเสริมการศึกษา ศาสนาและวัฒนธรรม มีหน้าที่เกี่ยวกับ

- (๑) งานกิจกรรมและพิธีทางศาสนา
- (๒) งานส่งเสริมประเพณี ศิลปวัฒนธรรม
- (๓) งานบำรุงศิลปะ จารีตประเพณี ภูมิปัญญาท้องถิ่น และวัฒนธรรมอันดีของท้องถิ่น
- (๔) งานอื่น ๆ ที่เกี่ยวข้องหรือตามที่ได้รับมอบหมาย

๕.๒ งานส่งเสริมกีฬาและนันทนาการ มีหน้าที่เกี่ยวกับ

- (๑) ดูแลประสานงานการกีฬาและนันทนาการ
- (๒) งานกิจกรรมเด็กและเยาวชน
- (๓) งานอื่น ๆ ที่เกี่ยวข้องหรือตามที่ได้รับมอบหมาย

๖. หน่วยตรวจสอบภายใน มีหน้าที่ความรับผิดชอบเกี่ยวกับ งานจัดทำแผนการตรวจสอบภายในประจำปี งานการตรวจสอบความถูกต้องและเชื่อถือได้ของเอกสารการเงิน การบัญชี เอกสารการรับจ่ายเงิน ทุกประเภท ตรวจสอบการเก็บรักษาหลักฐานการเงิน การบัญชี งานตรวจสอบการสรรหาพัสดุและทรัพย์สิน การเก็บรักษาพัสดุและทรัพย์สิน งานตรวจสอบการทำประโยชน์จากทรัพย์สินของเทศบาล งานตรวจสอบ ติดตามและการประเมินผลการดำเนินงานตามแผนงาน โครงการให้เป็นไปตามนโยบาย วัตถุประสงค์และเป้าหมายที่กำหนดอย่างมีประสิทธิภาพประสิทธิผลและประหยัด งานวิเคราะห์และประเมินความมีประสิทธิภาพ ประหยัด คุ่มค่าในการใช้ทรัพยากรของส่วนราชการต่าง ๆ งานประเมินการควบคุมภายใน ของหน่วยรับตรวจ งานรายงานผลการตรวจสอบภายใน งานบริหารข้อมูล สถิติ ช่วยเหลือให้คำแนะนำแนวทางแก้ไข ปรับปรุงการปฏิบัติงานแก่หน่วยรับตรวจและผู้เกี่ยวข้อง งานอื่น ๆ ที่เกี่ยวข้องและที่ได้รับมอบหมาย ประกอบด้วย งานตรวจสอบภายใน

๘.๑ โครงสร้าง เทศบาลตำบลท่าแซะ

เทศบาลตำบลท่าแซะ ได้กำหนดภารกิจหลักและภารกิจรองที่จะดำเนินการดังกล่าว โดยกำหนดตำแหน่งของพนักงานเทศบาลให้ตรงกับภารกิจ และในระยะแรกการกำหนดโครงสร้างส่วนราชการที่จะรองรับการดำเนินการตามภารกิจนั้นอาจกำหนดเป็นภารกิจอยู่ในรูปของงาน และในระยะต่อไปเมื่อมีการดำเนินการตามภารกิจนั้นและเทศบาลพิจารณาเห็นว่า ภารกิจนั้นมีปริมาณงานมากพอก็อาจจะพิจารณาเพิ่มส่วนราชการต่อไป โดยเริ่มแรกกำหนดโครงสร้างไว้ ดังนี้

โครงสร้างตามแผนอัตรากำลังปัจจุบัน	โครงสร้างตามแผนอัตรากำลังใหม่	หมายเหตุ
<p>๑. สำนักปลัดเทศบาล</p> <p>๑.๑ งานบริหารงานทั่วไป</p> <p>๑.๒ งานการเจ้าหน้าที่</p> <p>๑.๓ งานทะเบียนราษฎร</p> <p>๑.๔ งานแผนงานและงบประมาณ</p> <p>๑.๕ งานป้องกันและบรรเทาสาธารณภัย</p> <p>๑.๖ งานประชาสัมพันธ์</p> <p>๑.๗ งานนิติการ</p> <p>๑.๘ งานส่งเสริมพัฒนาชุมชน</p> <p>๑.๙ งานส่งเสริมสวัสดิการสังคม</p> <p>๒. กองคลัง</p> <p>๒.๑ งานการเงินและบัญชี</p> <p>๒.๒ งานพัฒนารายได้</p> <p>๒.๓ งานแผนที่ภาษีและทะเบียนทรัพย์สิน</p> <p>๒.๔ งานพัสดุและทรัพย์สิน</p> <p>๓. กองช่าง</p> <p>๓.๑ งานสาธารณูปโภค</p> <p>๓.๒ งานวิศวกรรมโยธา</p> <p>๓.๓ งานก่อสร้างและซ่อมบำรุง</p> <p>๓.๔ งานบริหารงานทั่วไป</p> <p>๔. กองสาธารณสุขและสิ่งแวดล้อม</p> <p>๔.๑ งานรักษาความสะอาด</p> <p>๔.๒ งานป้องกันและควบคุมโรค</p> <p>๔.๓ งานบริหารงานสาธารณสุข</p> <p>๔.๔ งานบริการสาธารณสุข</p> <p>๕. กองการศึกษา</p> <p>๕.๑ งานส่งเสริมการศึกษา ศาสนาและวัฒนธรรม</p> <p>๕.๒ งานส่งเสริมกีฬาและนันทนาการ</p>	<p>๑. สำนักปลัดเทศบาล</p> <p>๑.๑ งานบริหารงานทั่วไป</p> <p>๑.๒ งานการเจ้าหน้าที่</p> <p>๑.๓ งานทะเบียนราษฎร</p> <p>๑.๔ งานแผนงานและงบประมาณ</p> <p>๑.๕ งานป้องกันและบรรเทาสาธารณภัย</p> <p>๑.๖ งานประชาสัมพันธ์</p> <p>๑.๗ งานนิติการ</p> <p>๑.๘ งานส่งเสริมพัฒนาชุมชน</p> <p>๑.๙ งานส่งเสริมสวัสดิการสังคม</p> <p>๒. กองคลัง</p> <p>๒.๑ งานการเงินและบัญชี</p> <p>๒.๒ งานพัฒนารายได้</p> <p>๒.๓ งานแผนที่ภาษีและทะเบียนทรัพย์สิน</p> <p>๒.๔ งานพัสดุและทรัพย์สิน</p> <p>๓. กองช่าง</p> <p>๓.๑ งานสาธารณูปโภค</p> <p>๓.๒ งานวิศวกรรมโยธา</p> <p>๓.๓ งานก่อสร้างและซ่อมบำรุง</p> <p>๓.๔ งานบริหารงานทั่วไป</p> <p>๔. กองสาธารณสุขและสิ่งแวดล้อม</p> <p>๔.๑ งานรักษาความสะอาด</p> <p>๔.๒ งานป้องกันและควบคุมโรค</p> <p>๔.๓ งานบริหารงานสาธารณสุข</p> <p>๔.๔ งานบริการสาธารณสุข</p> <p>๕. กองการศึกษา</p> <p>๕.๑ งานส่งเสริมการศึกษา ศาสนาและวัฒนธรรม</p> <p>๕.๒ งานส่งเสริมกีฬาและนันทนาการ</p>	

โครงสร้างตามแผนอัตรากำลังปัจจุบัน	โครงสร้างตามแผนอัตรากำลังใหม่	หมายเหตุ
๖. หน่วยตรวจสอบภายใน ๖.๑ งานตรวจสอบภายใน	๖. หน่วยตรวจสอบภายใน ๖.๑ งานตรวจสอบภายใน	

๘.๒ การวิเคราะห์กำหนดตำแหน่ง

เทศบาลตำบลท่าแฉะ ได้วิเคราะห์การกำหนดตำแหน่งจากภารกิจที่จะต้องดำเนินการในแต่ละส่วนราชการในระยะเวลา ๓ ปี ข้างหน้า ซึ่งเป็นการสะท้อนให้เห็นว่าปริมาณงานในส่วนราชการมีเท่าใด เพื่อนำมาวิเคราะห์ว่าจะใช้ตำแหน่งใด สายงานใด จำนวนเท่าใด ในส่วนราชการนั้นจึงจะเหมาะสมกับภารกิจ ปริมาณงาน เพื่อให้คุ้มค่าต่อการใช้จ่ายงบประมาณของเทศบาล และเพื่อให้การบริหารงานของเทศบาลเป็นไปอย่างมีประสิทธิภาพ ประสิทธิผล โดยการนำผลการวิเคราะห์ตำแหน่งมาบันทึกข้อมูลลงในกรอบอัตรากำลัง ๓ ปี ดังนี้

กรอบอัตรากำลัง ๓ ปี ประจำปีงบประมาณ พ.ศ. ๒๕๖๗ - ๒๕๖๙

เทศบาลตำบลท่าแฉะ อำเภอท่าแฉะ จังหวัดชุมพร

ส่วนราชการ	กรอบอัตรากำลังเดิม	กรอบอัตรากำลังที่คาดว่าจะต้องใช้ในช่วงระยะเวลา ๓ ปี ข้างหน้า			อัตรากำลังคนเพิ่ม/ลด			หมายเหตุ
		๒๕๖๗	๒๕๖๘	๒๕๖๙	๒๕๖๗	๒๕๖๘	๒๕๖๙	
ปลัดเทศบาล (นักบริหารงานท้องถิ่น ระดับกลาง)	๑	๑	๑	๑	-	-	-	ปรับปรุงระดับตำแหน่งตามโครงสร้างเทศบาลประเภทสามัญ
สำนักปลัดเทศบาล (๐๑)								
หัวหน้าสำนักปลัด (นักบริหารงานทั่วไป ระดับต้น)	๑	๑	๑	๑	-	-	-	
นักทรัพยากรบุคคล (ปก./ชก.)	๑	๑	๑	๑	-	-	-	
นักวิเคราะห์นโยบายและแผน (ปก./ชก.)	๑	๑	๑	๑	-	-	-	
นิติกร (ปก./ชก.)	๑	๑	๑	๑	-	-	-	
นักประชาสัมพันธ์ (ปก./ชก.)	๑	๑	๑	๑	-	-	-	
นักพัฒนาชุมชน (ปก./ชก.)	๑	๑	๑	๑	-	-	-	
นักป้องกันและบรรเทาสาธารณภัย (ปก./ชก.)	๑	๑	๑	๑	-	-	-	
พนักงานจ้าง								
ผู้ช่วยเจ้าพนักงานทะเบียน (ภารกิจ)	๑	๑	๑	๑	-	-	-	
พนักงานดับเพลิง (ภารกิจ)	๑	-	-	-	-๑	-	-	ยุบเลิก
พนักงานขับรถยนต์ (ทั่วไป)	๑	๑	๑	๑	-	-	-	
พนักงานดับเพลิง (ทั่วไป)	๑	๑	๑	๑	-	-	-	
คณงานทั่วไป (ทั่วไป)	๑	๑	๑	๑	-	-	-	

ส่วนราชการ	กรอบ อัตรา กำลัง เดิม	กรอบอัตราตำแหน่งที่คาดว่าจะต้องใช้ในช่วง ระยะเวลา ๓ ปี ข้างหน้า			อัตรากำลังคน เพิ่ม/ลด			หมายเหตุ
		๒๕๖๗	๒๕๖๘	๒๕๖๙	๒๕๖๗	๒๕๖๘	๒๕๖๙	
กองคลัง (๐๔)								
ผู้อำนวยการกองคลัง (นักบริหารงานการคลัง ระดับต้น)	๑	๑	๑	๑	-	-	-	ว่าง ๑ ก.พ. ๖๖
นักวิชาการเงินและบัญชี (ปก./ชก.)	๑	๑	๑	๑	-	-	-	ว่าง ๓ ต.ค. ๖๕
นักวิชาการพัสดุ (ปก./ชก.)	๑	๑	๑	๑	-	-	-	
เจ้าพนักงานพัสดุ (ปง./ชง.)	๑	๑	๑	๑	-	-	-	
เจ้าพนักงานจัดเก็บรายได้ (ปง./ชง.)	๒	๑	๑	๑	-๑	-	-	ว่าง ๑ ต.ค. ๖๕
พนักงานจ้าง								
ผู้ช่วยเจ้าพนักงานธุรการ (ภารกิจ)	๑	๑	๑	๑	-	-	-	
กองช่าง (๐๕)								
ผู้อำนวยการกองช่าง นักบริหารงานช่าง ระดับต้น)	๑	๑	๑	๑	-	-	-	
นายช่างโยธา (ปง./อส.)	๑	๑	๑	๑	-	-	-	
พนักงานจ้าง								
ผู้ช่วยนายช่างไฟฟ้า (ภารกิจ)	๑	-	-	-	-๑	-	-	ยุบเลิก
ผู้ช่วยเจ้าพนักงานธุรการ (ภารกิจ)	๑	๑	๑	๑	-	-	-	
คนสวน (ทั่วไป)	๑	๑	๑	๑	-	-	-	
กองสาธารณสุขและ สิ่งแวดล้อม (๐๖)								
ผู้อำนวยการกองสาธารณสุขฯ (นักบริหารงานสาธารณสุข ระดับต้น)	๑	๑	๑	๑	-	-	-	
นักวิชาการสุขาภิบาล (ปก./ชก.)	๑	๑	๑	๑	-	-	-	
ลูกจ้างประจำ								
พนักงานขับรถบรรทุกขยะ	๑	๑	๑	๑	-	-	-	ว่างให้ยุบ
พนักงานจ้าง								
พนักงานประจำรถบรรทุกขยะ (ภารกิจ)	๒	๑	๑	๑	-๑	-	-	ยุบเลิก ๑ อัตรา
คนงาน (ทั่วไป)	๑	๑	๑	๑	-	-	-	
กองการศึกษา (๐๘)								
ผู้อำนวยการกองการศึกษา (นักบริหารงานศึกษา ระดับต้น)	๑	๑	๑	๑	-	-	-	ว่างปี ๒๕๕๖
เจ้าพนักงานธุรการ (ปง./ชง.)	๑	๑	๑	๑	-	-	-	
หน่วยตรวจสอบภายใน (๑๒)								
รวม	๓๓	๒๙	๒๙	๒๙	-๔	-	-	

๙. ภาระค่าใช้จ่ายเกี่ยวกับเงินเดือนและประโยชน์ตอบแทนอื่น

หลักและวิธีการคิดภาระค่าใช้จ่ายด้านการบริหารงานบุคคล เทศบาลตำบลท่าแพฯ นำกรอบอัตรากำลังมาคำนวณภาระค่าใช้จ่ายด้านการบริหารงานบุคคล เพื่อควบคุมการใช้จ่ายไม่ให้เกินร้อยละสี่สิบของงบประมาณรายจ่ายประจำปี ตามมาตรา ๓๕ แห่งพระราชบัญญัติระเบียบบริหารงานบุคคลส่วนท้องถิ่น พ.ศ. ๒๕๔๒ ดังนี้

(๑) เงินเดือน หมายถึง เงินเดือนพนักงานเทศบาล ค่าจ้างลูกจ้างประจำ ค่าตอบแทนพนักงานจ้าง

(๒) เงินประจำตำแหน่ง หมายถึง เงินประจำตำแหน่งตามประกาศ ก.จ. ก.ท. และก.อบต. เรื่องมาตรฐานทั่วไปเกี่ยวกับหลักเกณฑ์และเงื่อนไข อัตรากำลังและวิธีการจ่ายเงินประจำตำแหน่งของข้าราชการหรือพนักงานส่วนท้องถิ่น พ.ศ. ๒๕๖๖ และเงินค่าตอบแทนที่จ่ายนอกเหนือจากเงินเดือนซึ่งจ่ายเท่ากับเงินประจำตำแหน่งดังกล่าว

(๓) ค่าใช้จ่ายที่เพิ่มขึ้น คือ การคำนวณเพื่อประมาณการภาระค่าใช้จ่ายที่เพิ่มขึ้นในแต่ละปี

(๓.๑) กรณีตำแหน่งที่มีคนครอง ให้ประมาณการภาระค่าใช้จ่ายที่เพิ่มขึ้นในอัตราคณะ ๑ ชั้นของอัตรารายเดือนในแต่ละปี

(๓.๒) กรณีตำแหน่งที่กำหนดใหม่ ให้ประมาณการภาระค่าใช้จ่ายที่เพิ่มขึ้นจาก

(อัตรารายเดือนขั้นต่ำสุดของระดับตำแหน่งที่กำหนด + เงินเดือนขั้นสูงสุดของระดับตำแหน่งที่กำหนดหาร ๒ คูณจำนวน ๑๒ เดือน)

(๔) ค่าใช้จ่ายรวมในแต่ละปีคิดจาก (๑) + (๒) + (๓)

(๕) ค่าใช้จ่ายรวมทั้งหมด

(๖) ประโยชน์ตอบแทนอื่นในแต่ละปี รวมถึงเงินเพิ่มอื่น ๆ ที่จ่ายควบกับเงินเดือน เช่น เงินเพิ่มค่าวิชา (พ.ค.ว.) เงินเพิ่มพิเศษสำหรับการสูบบุหรี่ (พ.ส.ร.) เงินเพิ่มพิเศษค่าภาษามาลายู (พ.ภ.ม.) เงินประจำตำแหน่งนิติกร (พ.ต.ก.) เงินวิทยฐานะ เงินเพิ่มสำหรับตำแหน่งที่มีเหตุพิเศษของครุการศึกษาพิเศษ (พ.ค.ศ.) เป็นต้น ให้ประมาณการในอัตราร้อยละ ๑๕ โดยคิดจาก (๕)

(๗) คิดจาก (๕) + (๖)

(๘) คิดจาก (๗) คูณ ๑๐๐ หารด้วยงบประมาณรายจ่ายประจำปี

ภาวะค่าใช้จ่ายเกี่ยวกับเงินเดือนและประโยชน์ตอบแทนอื่น

ที่	ชื่อสายงาน	ระดับ ตำแหน่ง	จำนวน ทั้งหมด	จำนวนที่มีอยู่			อัตราตำแหน่งที่คาดว่าจะ ต้องใช้ในช่วง			อัตรากำลังคน เพิ่ม/ลด			ค่าใช้จ่ายที่เพิ่มขึ้น (๓)			ค่าใช้จ่ายรวม (๔)			หมายเหตุ			
				ปัจจุบัน			ระยะ ๓ ปี ข้างหน้า															
				จำนวน (คน)	เงินเดือน (๑)	เงินประจำ ตำแหน่ง (๒)	๒๕๖๗	๒๕๖๘	๒๕๖๙	๒๕๖๗	๒๕๖๘	๒๕๖๙	๒๕๖๗	๒๕๖๘	๒๕๖๙	๒๕๖๗	๒๕๖๘	๒๕๖๙		๒๕๖๗	๒๕๖๘	๒๕๖๙
๑	ปลัดเทศบาล (นักบริหารงานท้องถิ่น)	ต้น	๑	-	๕๔๘,๐๔๐	๑๖๘,๐๐๐	๑	๑	๑	-	-	-	๑๙,๖๘๐	๑๙,๖๘๐	๑๙,๖๘๐	๗๓๕,๗๒๐	๗๕๕,๔๐๐	๗๗๕,๐๘๐	ปรับปรุงตำแหน่ง			
	สำนักปลัดเทศบาล (๐๑)																					
๒	หัวหน้าสำนักปลัดเทศบาล (นักบริหารงานทั่วไป)	ต้น	๑	๑	๕๔๘,๘๘๐	๔๒,๐๐๐	๑	๑	๑	-	-	-	๑๘,๐๐๐	๑๘,๐๐๐	๑๗,๑๖๐	๖๐๘,๘๘๐	๖๒๖,๘๘๐	๖๔๔,๐๔๐	(๔๕,๗๔๐)			
๓	นักทรัพยากรบุคคล	ปก./ชก.	๑	๑	๔๔๒,๓๒๐	-	๑	๑	๑	-	-	-	๑๓,๒๐๐	๑๓,๔๔๐	๑๔,๑๖๐	๔๕๕,๕๒๐	๔๖๘,๙๖๐	๔๘๓,๑๒๐	(๓๖,๘๖๐)			
๔	นักวิเคราะห์นโยบายและแผน	ปก./ชก.	๑	๑	๓๖๙,๔๘๐	-	๑	๑	๑	-	-	-	๑๓,๐๘๐	๑๓,๔๔๐	๑๓,๓๒๐	๓๘๒,๕๖๐	๓๙๖,๐๐๐	๔๐๙,๓๒๐	(๓๐,๗๙๐)			
๕	นิติกร	ปก./ชก.	๑	๑	๔๕๕,๕๒๐	๕๔,๐๐๐	๑	๑	๑	-	-	-	๑๓,๔๔๐	๑๔,๑๖๐	๑๕,๔๘๐	๕๒๒,๙๖๐	๕๓๗,๑๒๐	๕๕๒,๖๐๐	(๓๗,๙๖๐)			
๖	นักประชาสัมพันธ์	ปก./ชก.	๑	๑	๔๙๘,๖๐๐	-	๑	๑	๑	-	-	-	๑๖,๐๘๐	๑๖,๖๘๐	๑๗,๕๒๐	๕๑๔,๖๘๐	๕๓๑,๓๖๐	๕๔๘,๘๘๐	(๔๑,๕๕๐)			
๗	นักพัฒนาชุมชน	ปก./ชก.	๑	๑	๓๙๖,๐๐๐	-	๑	๑	๑	-	-	-	๑๓,๓๒๐	๑๓,๓๒๐	๑๓,๐๘๐	๔๐๙,๓๒๐	๔๒๒,๖๔๐	๔๓๕,๗๒๐	(๓๓,๐๐๐)			
๘	นักป้องกันและบรรเทาสาธารณภัย	ปก./ชก.	๑	๑	๔๒๒,๖๔๐	-	๑	๑	๑	-	-	-	๑๓,๐๘๐	๑๓,๒๐๐	๑๓,๓๒๐	๔๓๕,๗๒๐	๔๔๘,๙๒๐	๔๖๒,๒๔๐	(๓๕,๒๒๐)			
	พนักงานจ้าง																					
๙	ผู้ช่วยเจ้าพนักงานทะเบียน (การกิจ)		๑	๑	๑๙๐,๐๘๐	-	๑	๑	๑	-	-	-	๗,๖๘๐	๗,๙๒๐	๘,๒๘๐	๑๙๗,๗๖๐	๒๐๕,๖๘๐	๒๑๓,๙๖๐	(๑๕,๘๔๐)			
๑๐	พนักงานขับรถยนต์ (ทั่วไป)		๑	๑	๑๐๘,๐๐๐	-	๑	๑	๑	-	-	-	๐	๐	๐	๑๐๘,๐๐๐	๑๐๘,๐๐๐	๑๐๘,๐๐๐	(๙,๐๐๐)			
๑๑	พนักงานดับเพลิง (ทั่วไป)		๑	๑	๑๐๘,๐๐๐	-	๑	๑	๑	-	-	-	๐	๐	๐	๑๐๘,๐๐๐	๑๐๘,๐๐๐	๑๐๘,๐๐๐	(๙,๐๐๐)			
๑๒	คนงานทั่วไป (ทั่วไป)		๑	๑	๑๐๘,๐๐๐	-	๑	๑	๑	-	-	-	๐	๐	๐	๑๐๘,๐๐๐	๑๐๘,๐๐๐	๑๐๘,๐๐๐	(๙,๐๐๐)			

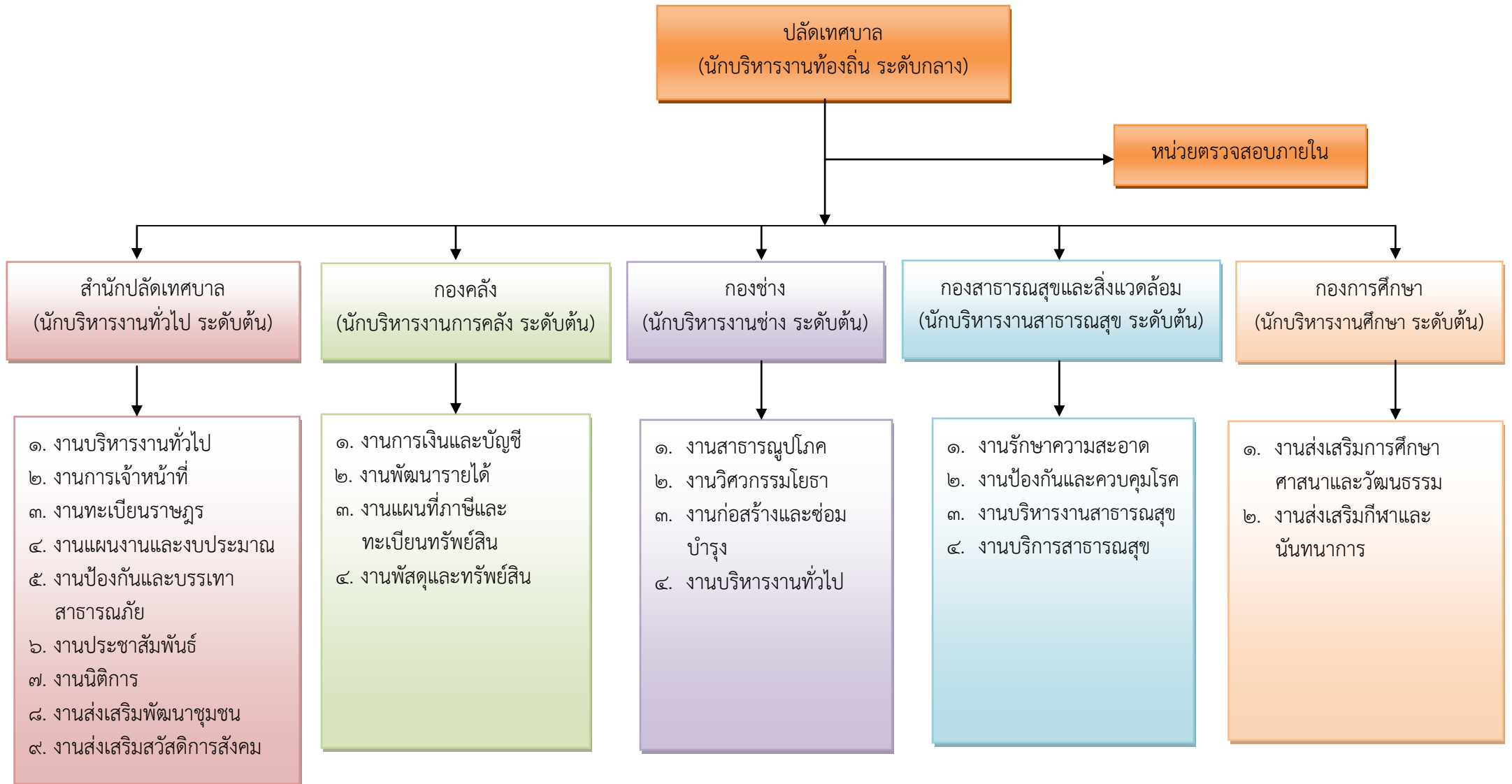
ที่	ชื่อสายงาน	ระดับ ตำแหน่ง	จำนวน ทั้งหมด	จำนวนที่มีอยู่			อัตราตำแหน่งที่คาดว่าจะ ต้องใช้ในช่วง			อัตรากำลังคน			ค่าใช้จ่ายที่เพิ่มขึ้น (ก)			ค่าใช้จ่ายรวม (ข)			หมายเหตุ
				ปัจจุบัน			ระยะ ๓ ปี ข้างหน้า			เพิ่ม/ลด									
				จำนวน (คน)	เงินเดือน (๑)	เงินประจำ ตำแหน่ง (๒)	๒๕๖๗	๒๕๖๘	๒๕๖๙	๒๕๖๗	๒๕๖๘	๒๕๖๙	๒๕๖๗	๒๕๖๘	๒๕๖๙	๒๕๖๗	๒๕๖๘	๒๕๖๙	
	กองคลัง (๐๔)																		
๑๓	ผู้อำนวยการกองคลัง (นักบริหารงานการคลัง)	ต้น	๑	-	๓๙๓,๖๐๐	๔๒,๐๐๐	๑	๑	๑	-	-	-	๑๓,๖๒๐	๑๓,๖๒๐	๑๓,๖๒๐	๔๔๙,๒๒๐	๔๖๒,๘๔๐	๔๗๖,๔๖๐	ว่างเดิม
๑๔	นักวิชาการเงินและบัญชี	ปก./ชก.	๑	-	๓๕๕,๓๒๐	-	๑	๑	๑	-	-	-	๑๒,๐๐๐	๑๒,๐๐๐	๑๒,๐๐๐	๓๖๗,๓๒๐	๓๗๙,๓๒๐	๓๙๑,๓๒๐	ว่างเดิม
๑๕	นักวิชาการพัสดุ	ปก./ชก.	๑	๑	๔๕๕,๕๒๐	-	๑	๑	๑	-	-	-	๑๓,๔๔๐	๑๔,๑๖๐	๑๕,๔๘๐	๔๖๘,๙๖๐	๔๘๓,๑๒๐	๔๙๘,๖๐๐	(๓๗,๙๖๐)
๑๖	เจ้าพนักงานพัสดุ	ปง./ชง.	๑	๑	๑๗๔,๘๔๐	-	๑	๑	๑	-	-	-	๖,๘๔๐	๖,๙๖๐	๗,๔๔๐	๑๘๑,๖๘๐	๑๘๘,๖๔๐	๑๙๖,๐๘๐	(๑๔,๕๗๐)
๑๗	เจ้าพนักงานจัดเก็บรายได้	ปง./ชง.	๑	-	๒๙๗,๙๐๐	-	๑	๑	๑	-	-	-	๙,๗๒๐	๙,๗๒๐	๙,๗๒๐	๓๐๗,๖๒๐	๓๑๗,๓๔๐	๓๒๗,๐๖๐	ว่างเดิม
	พนักงานจ้าง																		
๑๘	ผู้ช่วยเจ้าพนักงานธุรการ (การกิจ)		๑	๑	๑๔๙,๑๖๐	-	๑	๑	๑	-	-	-	๖,๐๐๐	๖,๒๔๐	๖,๔๘๐	๑๕๕,๑๖๐	๑๖๑,๔๐๐	๑๖๗,๘๘๐	(๑๒,๔๓๐)
	กองช่าง (๐๕)																		
๑๙	ผู้อำนวยการกองช่าง (นักบริหารงานช่าง)	ต้น	๑	๑	๕๓๙,๘๘๐	๔๒,๐๐๐	๑	๑	๑	-	-	-	๑๘,๐๐๐	๑๘,๐๐๐	๑๗,๘๘๐	๕๙๙,๘๘๐	๖๑๗,๘๘๐	๖๓๕,๗๖๐	(๔๔,๙๙๐)
๒๐	นายช่างโยธา	ปง./อส.	๑	๑	๓๔๙,๓๒๐	-	๑	๑	๑	-	-	-	๑๓,๓๒๐	๑๓,๔๔๐	๑๓,๓๒๐	๓๖๒,๖๔๐	๓๗๖,๐๘๐	๓๘๙,๔๐๐	(๒๙,๑๑๐)
	พนักงานจ้าง																		
๒๑	ผู้ช่วยเจ้าพนักงานธุรการ (การกิจ)		๑	๑	๑๘๓,๘๔๐	-	๑	๑	๑	-	-	-	๗,๔๔๐	๗,๖๘๐	๘,๐๔๐	๑๙๑,๒๘๐	๑๙๘,๙๖๐	๒๐๗,๐๐๐	(๑๕,๓๒๐)
๒๒	คนสวน (ทั่วไป)		๑	๑	๑๐๘,๐๐๐	-	๑	๑	๑	-	-	-	๐	๐	๐	๑๐๘,๐๐๐	๑๐๘,๐๐๐	๑๐๘,๐๐๐	(๙,๐๐๐)

ที่	ชื่อสายงาน	ระดับ ตำแหน่ง	จำนวน ทั้งหมด	จำนวนที่มีอยู่			อัตราตำแหน่งที่คาดว่าจะ ต้องใช้ในช่วง			อัตรากำลังคน เพิ่ม/ลด			ค่าใช้จ่ายที่เพิ่มขึ้น (ก)			ค่าใช้จ่ายรวม (ข)			หมายเหตุ
				ปัจจุบัน			ระยะ ๓ ปี ข้างหน้า			เพิ่ม/ลด									
				จำนวน (คน)	เงินเดือน (๑)	เงินประจำ ตำแหน่ง (๒)	๒๕๖๗	๒๕๖๘	๒๕๖๙	๒๕๖๗	๒๕๖๘	๒๕๖๙	๒๕๖๗	๒๕๖๘	๒๕๖๙	๒๕๖๗	๒๕๖๘	๒๕๖๙	
	กองสาธารณสุขและสิ่งแวดล้อม (๐๖)																		
๒๓	ผู้อำนวยการกองสาธารณสุข (นักบริหารงานสาธารณสุข)	ต้น	๑	๑	๔๘๓,๑๒๐	๔๒,๐๐๐	๑	๑	๑	-	-	-	๑๕,๔๘๐	๑๖,๐๘๐	๑๖,๖๘๐	๕๔๐,๖๐๐	๕๕๖,๖๘๐	๕๗๓,๓๖๐	(๔๐,๒๖๐)
๒๔	นักวิชาการสุขาภิบาล	ชก.	๑	๑	๔๒๒,๖๔๐	-	๑	๑	๑	-	-	-	๑๓,๐๘๐	๑๓,๒๐๐	๑๓,๓๒๐	๔๓๕,๗๒๐	๔๔๘,๙๒๐	๔๖๒,๒๔๐	(๓๕,๒๒๐)
	ลูกจ้างประจำ																		
๒๕	พนักงานขับรถบรรทุกขยะ		๑	๑	๓๐๘,๐๔๐	-	๑	๑	๑	-	-	-	๑๕,๗๒๐	๑๖,๖๐๐	๑๖,๙๖๐	๓๒๓,๗๖๐	๓๓๖,๓๖๐	๓๔๙,๓๒๐	(๒๕,๖๗๐)
	พนักงานจ้าง																		
๒๖	พนักงานประจำรถบรรทุกขยะ (ภารกิจการ)		๑	๑	๑๔๑,๙๖๐	-	๑	๑	๑	-	-	-	๕,๗๒๐	๖,๐๐๐	๖,๒๔๐	๑๔๗,๗๒๐	๑๕๓,๗๒๐	๑๕๙,๙๖๐	(๑๑,๘๓๐)
๒๗	คนงานทั่วไป (ทั่วไป)		๑	๑	๑๐๘,๐๐๐	-	๑	๑	๑	-	-	-	๐	๐	๐	๑๐๘,๐๐๐	๑๐๘,๐๐๐	๑๐๘,๐๐๐	(๙,๐๐๐)
	กองการศึกษา (๐๘)																		
๒๘	ผู้อำนวยการกองการศึกษา (นักบริหารงานศึกษา)	ต้น	๑	-	๓๙๓,๖๐๐	๔๒,๐๐๐	๑	๑	๑	-	-	-	๑๓,๖๒๐	๑๓,๖๒๐	๑๓,๖๒๐	๔๔๙,๒๒๐	๔๖๒,๘๔๐	๔๗๖,๔๖๐	ว่างเต็ม
๒๙	เจ้าพนักงานธุรการ	ปง./ชง.	๑	๑	๑๘๙,๖๐๐	-	๑	๑	๑	-	-	-	๙,๒๔๐	๘,๘๘๐	๙,๐๐๐	๑๙๘,๘๔๐	๒๐๗,๗๒๐	๒๑๖,๗๒๐	(๑๕,๘๐๐)
	หน่วยตรวจสอบภายใน																		
(๕)	รวม		๒๙	๒๔	๙,๒๔๙,๙๐๐	๔๓๒,๐๐๐	๒๙	๒๙	๒๙	๐	๐	๐				๙,๙๘๒,๗๔๐	๑๐,๒๘๔,๗๘๐	๑๐,๕๙๒,๕๘๐	
(๖)	ประมาณการประโยชน์ตอบแทนอื่นไม่เกิน ๑๕%															๑,๔๙๗,๔๑๑	๑,๕๔๒,๗๑๗	๑,๕๘๘,๘๘๗	
#	รวมเป็นค่าใช้จ่ายบุคคลทั้งสิ้น															๑๑,๔๘๐,๑๕๑	๑๑,๘๒๗,๔๙๗	๑๒,๑๘๑,๔๖๗	
(๘)	คิดเป็นร้อยละ ๔๐ ของงบประมาณรายจ่ายประจำปี															๓๓,๒๒๘	๓๒,๖๕๕	๓๒,๐๐๓	

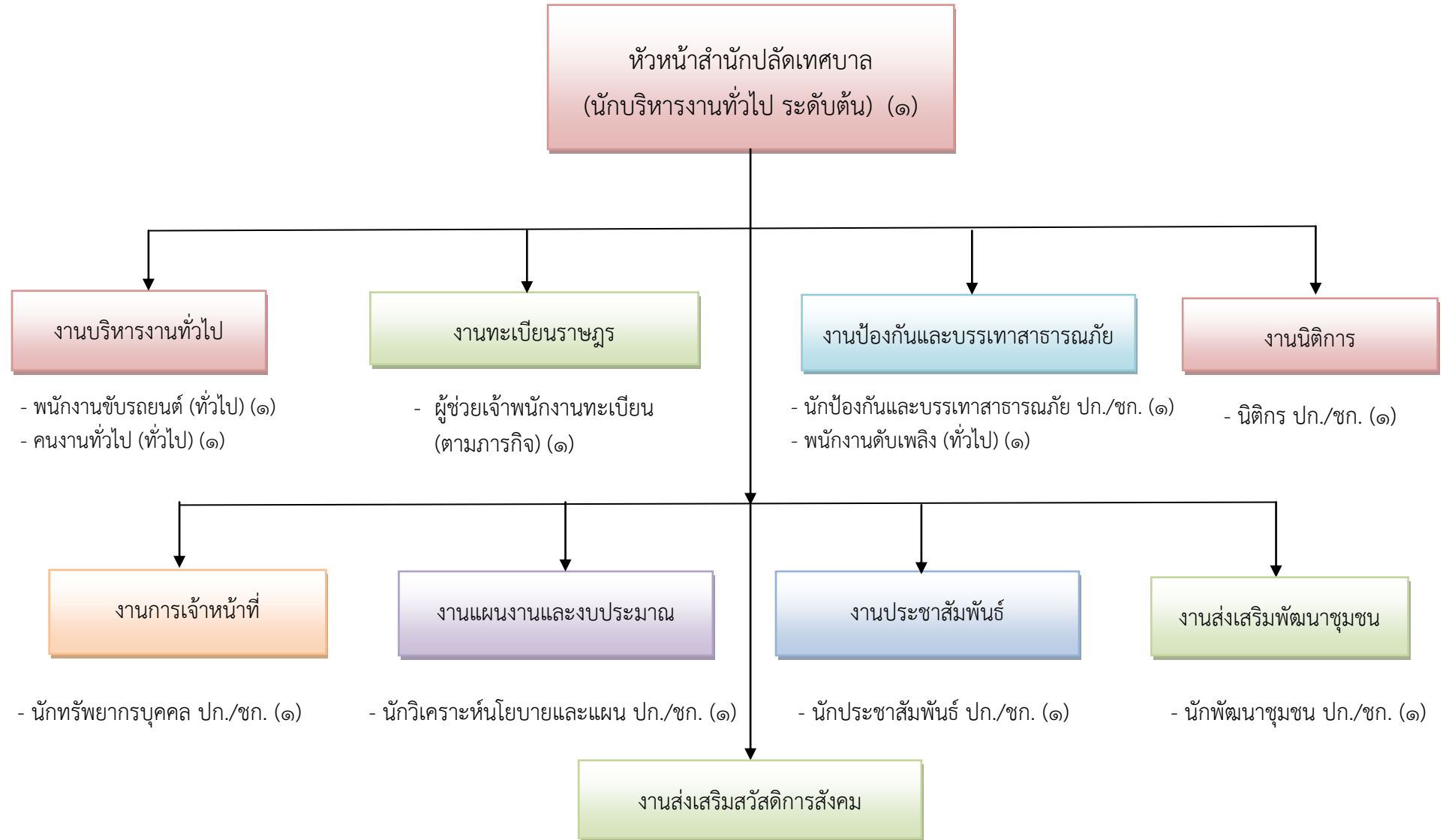
หมายเหตุ																						
- ฐานการคำนวณงบประมาณรายจ่ายประจำปี พ.ศ. ๒๕๖๗																						
งบประมาณรายจ่ายประจำปี พ.ศ. ๒๕๖๗	จำนวน	๓๔,๕๐๐,๐๐๐	บาท																			
- ฐานการคำนวณงบประมาณรายจ่ายประจำปี พ.ศ. ๒๕๖๘	ประมาณการเพิ่มขึ้นร้อยละ ๕ ของงบประมาณรายจ่ายประจำปี ๒๕๖๗																					
งบประมาณรายจ่ายประจำปี พ.ศ. ๒๕๖๘	จำนวน	๓๖,๒๒๕,๐๐๐	บาท	[๓๔,๕๐๐,๐๐๐ + (๓๔,๕๐๐,๐๐๐ x ๕%)]																		
- ฐานการคำนวณงบประมาณรายจ่ายประจำปี พ.ศ. ๒๕๖๙	ประมาณการเพิ่มขึ้นร้อยละ ๕ ของงบประมาณรายจ่ายประจำปี ๒๕๖๘																					
งบประมาณรายจ่ายประจำปี พ.ศ. ๒๕๖๙	จำนวน	๓๘,๐๓๖,๒๕๐	บาท	[๓๖,๒๒๕,๐๐๐ + (๓๖,๒๒๕,๐๐๐ x ๕%)]																		

๑๐. แผนภูมิโครงสร้างการแบ่งส่วนราชการตามแผนอัตรากำลัง ๓ ปี

กรอบโครงสร้างส่วนราชการของเทศบาลตำบลท่าแซะ



โครงสร้างของสำนักปลัดเทศบาล



โครงสร้างของกองคลัง

ผู้อำนวยการกองคลัง
(นักบริหารงานการคลัง ระดับต้น) (๑)

งานการเงินและบัญชี

- นักวิชาการเงินและบัญชี ปก./ชก. (๑)

งานพัฒนารายได้

- เจ้าหน้าที่งานจัดเก็บรายได้ ปง./ชง. (๑)

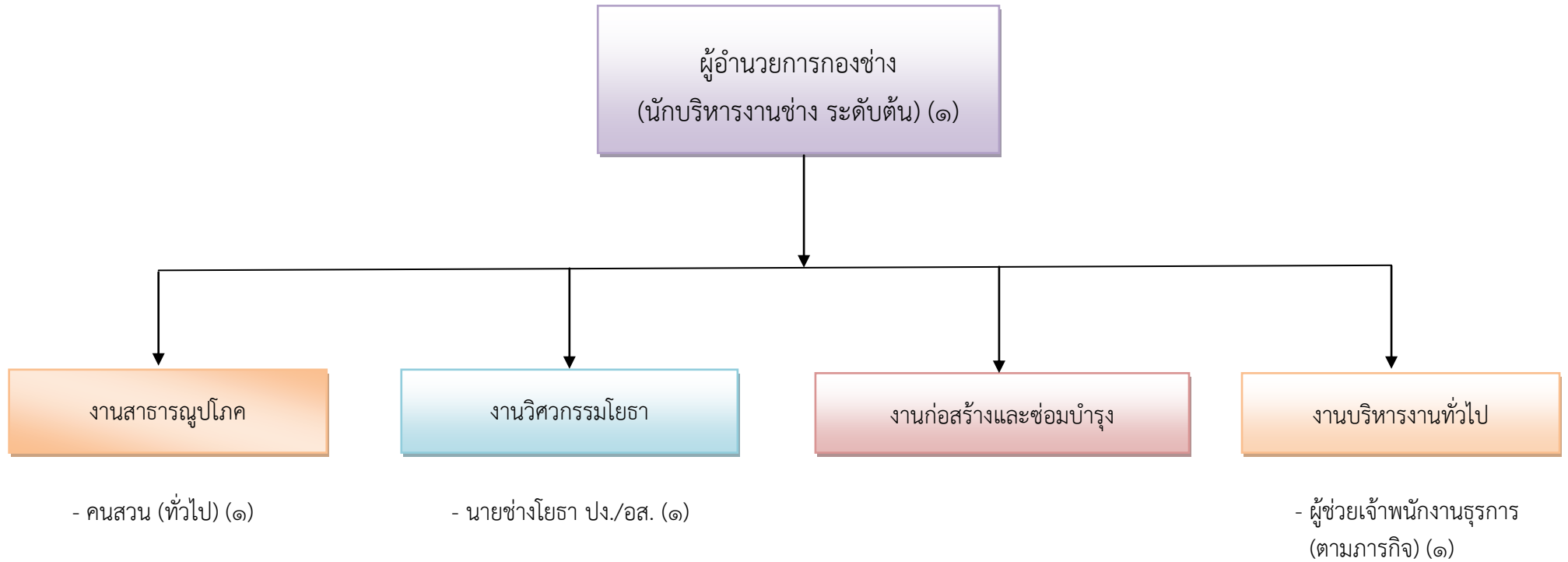
งานแผนที่ภาษีและทะเบียนทรัพย์สิน

- ผู้ช่วยเจ้าพนักงานธุรการ
(ตามภารกิจ) (๑)

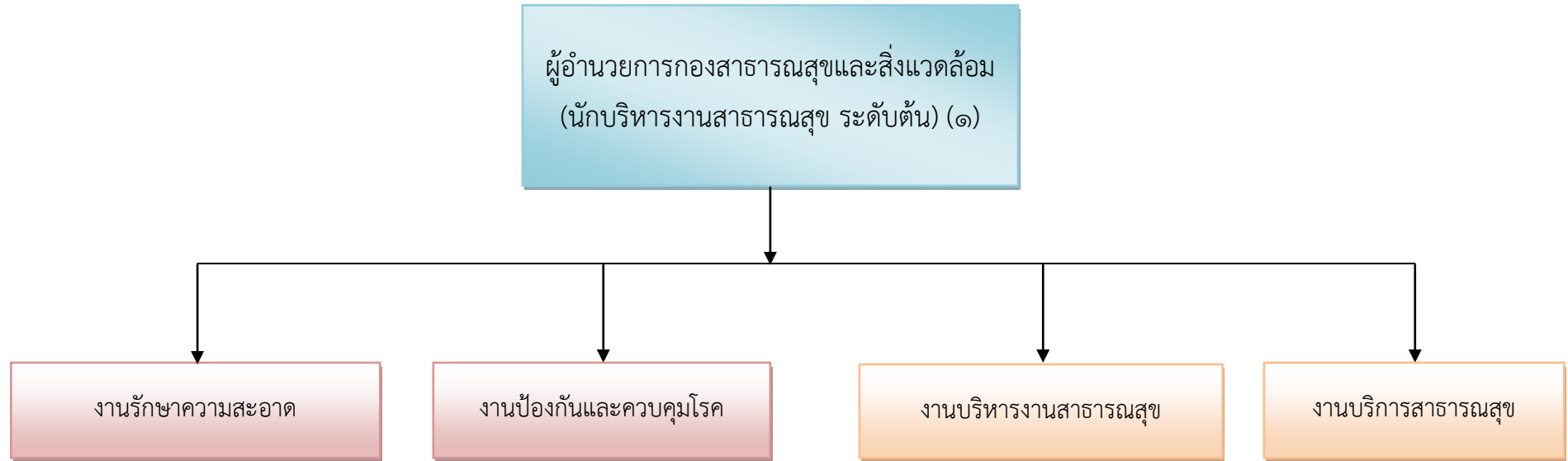
งานพัสดุและทรัพย์สิน

- นักวิชาการพัสดุ ปก./ชก. (๑)
- เจ้าพนักงานพัสดุ ปง./ชง. (๑)

โครงสร้างของกองช่าง

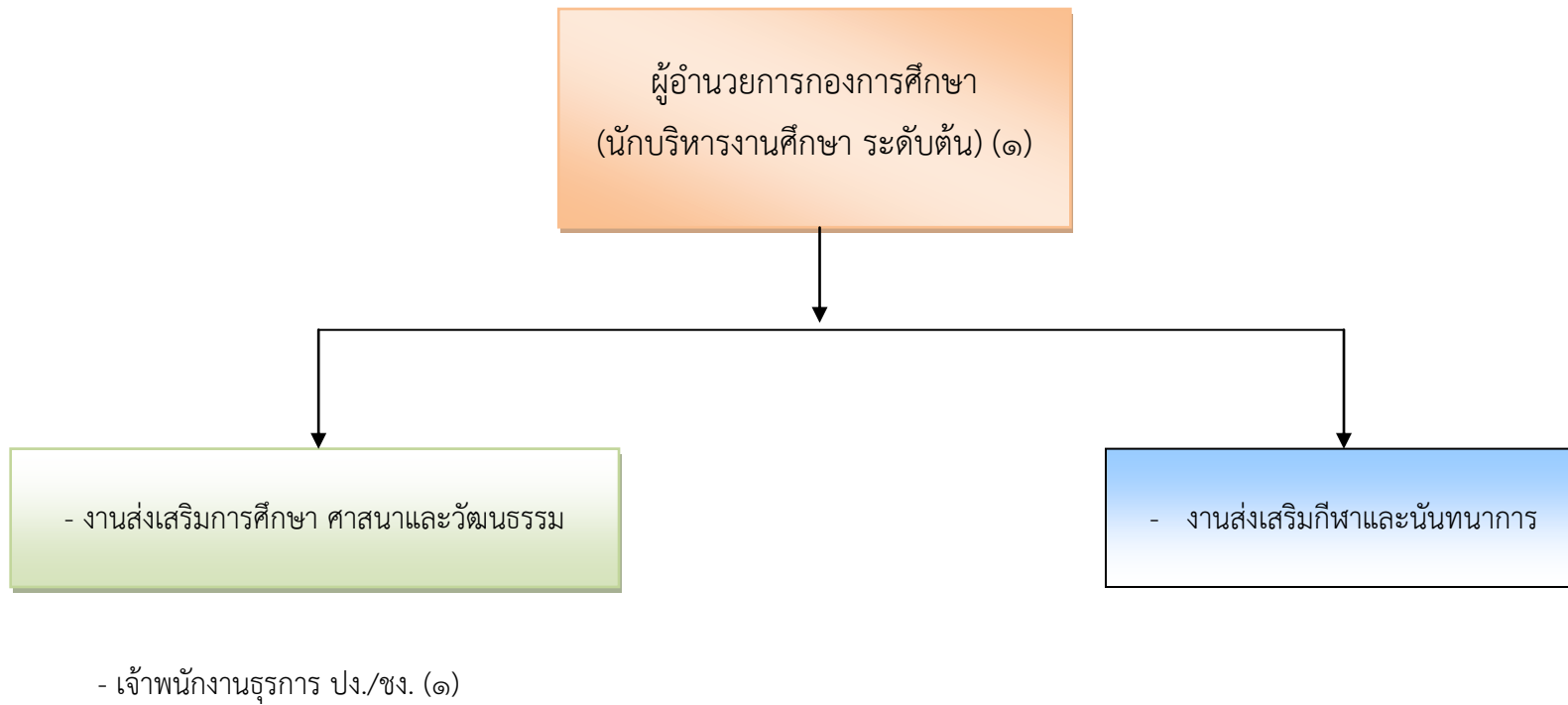


โครงสร้างของกองสาธารณสุขและสิ่งแวดล้อม

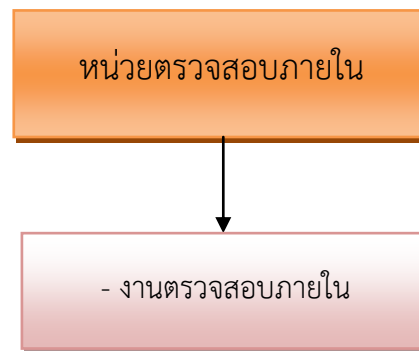


- พนักงานขับรถบรรทุกขยะ (ลูกจ้างประจำ) (๑)
- พนักงานประจำรถบรรทุกขยะ (ตามภารกิจ) (๑)
- คนงานทั่วไป (ทั่วไป) (๑)
- นักวิชาการสุขาภิบาล ปก./ชก. (๑)

โครงสร้างของกองการศึกษา



โครงสร้างของหน่วยตรวจสอบภายใน



๑๑. บัญชีแสดงจัดคนลงสู่ตำแหน่งและการกำหนดเลขที่ตำแหน่งในส่วนราชการ

ที่	ชื่อ-สกุล	คุณวุฒิการศึกษา	กรอบอัตราเก่าเดิม			กรอบอัตราเก่าใหม่			เงินประจำตำแหน่ง			หมายเหตุ
			เลขที่ตำแหน่ง	ตำแหน่ง	ระดับ	เลขที่ตำแหน่ง	ตำแหน่ง	ระดับ	เงินเดือน	เงินประจำตำแหน่ง	เงินค่าตอบแทน/ เงินเพิ่มอื่นๆ	
									(ณ ๑ ต.ค. ๖๖)			
๑	ว่างตั้งแต่ ๖ ก.พ. ๒๕๖๗		๑๑-๒-๐๐-๑๑๐๑-๐๐๑	ปลัดเทศบาล (นักบริหารงานท้องถิ่น)	ต้น	๑๑-๒-๐๐-๑๑๐๑-๐๐๑	ปลัดเทศบาล (นักบริหารงานท้องถิ่น)	กลาง	๕๔๘,๐๔๐ (๔๕,๖๗๐x๑๒)	๘๔,๐๐๐ (๗,๐๐๐x๑๒)	๘๔,๐๐๐ (๗,๐๐๐x๑๒)	๗๑๖,๐๔๐
๒	นางภานิต อุดมพันธ์	ปริญญาโท (รัฐประศาสนศาสตร์)	๑๑-๒-๐๑-๒๑๐๑-๐๐๑	หัวหน้าสำนักปลัดเทศบาล (นักบริหารงานทั่วไป)	ต้น	๑๑-๒-๐๑-๒๑๐๑-๐๐๑	หัวหน้าสำนักปลัดเทศบาล (นักบริหารงานทั่วไป)	ต้น	๕๔๘,๘๘๐ (๔๕,๗๔๐x๑๒)	๔๒,๐๐๐ (๓,๕๐๐x๑๒)	-	๕๙๐,๘๘๐
๓	น.ส.นิภา ขาวขำนาญ	ปริญญาโท (บริหารธุรกิจ)	๑๑-๒-๐๑-๓๑๐๒-๐๐๑	นักทรัพยากรบุคคล	ชก.	๑๑-๒-๐๑-๓๑๐๒-๐๐๑	นักทรัพยากรบุคคล	ชก.	๔๔๒,๓๒๐ (๓๖,๘๖๐x๑๒)	-	-	๔๔๒,๓๒๐
๔	น.ส.สุดารัตน์ ศรีภิญโญ	ปริญญาตรี (รัฐประศาสนศาสตร์)	๑๑-๒-๐๑-๓๑๐๓-๐๐๑	นักวิเคราะห์นโยบาย และแผน	ชก.	๑๑-๒-๐๑-๓๑๐๓-๐๐๑	นักวิเคราะห์นโยบาย และแผน	ชก.	๓๖๙,๔๘๐ (๓๐,๗๙๐x๑๒)	-	-	๓๖๙,๔๘๐
๕	นายศิริโรจน์ อินนุพัฒน์	ปริญญาตรี (นิติศาสตร์)	๑๑-๒-๐๑-๓๑๐๕-๐๐๑	นิติกร	ชก.	๑๑-๒-๐๑-๓๑๐๕-๐๐๑	นิติกร	ชก.	๔๕๕,๕๒๐ (๓๗,๙๖๐x๑๒)	-	๕๔,๐๐๐ (๔,๕๐๐x๑๒)	๕๐๙,๕๒๐
๖	นางณิชาร ไตวังจร	ปริญญาโท (รัฐประศาสนศาสตร์)	๑๑-๒-๐๑-๓๑๐๑-๐๐๑	นักประชาสัมพันธ์	ชก.	๑๑-๒-๐๑-๓๑๐๑-๐๐๑	นักประชาสัมพันธ์	ชก.	๔๙๘,๖๐๐ (๔๑,๕๕๐x๑๒)	-	-	๔๙๘,๖๐๐
๗	นายวิวัฒนา อินทเสม	ปริญญาตรี (รัฐประศาสนศาสตร์)	๑๑-๒-๐๑-๓๑๐๑-๐๐๑	นักพัฒนาชุมชน	ชก.	๑๑-๒-๐๑-๓๑๐๑-๐๐๑	นักพัฒนาชุมชน	ชก.	๓๙๖,๐๐๐ (๓๓,๐๐๐x๑๒)	-	-	๓๙๖,๐๐๐
๘	จ.อ.สุภชัย โพธิ์ทอง	ปริญญาตรี (รัฐประศาสนศาสตร์)	๑๑-๒-๐๑-๓๑๐๑-๐๐๑	นักป้องกันบรรเทา สาธารณภัย	ชก.	๑๑-๒-๐๑-๓๑๐๑-๐๐๑	นักป้องกันบรรเทา สาธารณภัย	ชก.	๔๒๒,๖๔๐ (๓๕,๒๒๐x๑๒)	-	-	๔๒๒,๖๔๐

ที่	ชื่อ-สกุล	คุณวุฒิการศึกษา	กรอบอัตรากำลังเดิม			กรอบอัตรากำลังใหม่			เงินเดือน (ณ ๑ ต.ค. ๖๖)	เงินประจำตำแหน่ง		หมายเหตุ
			เลขที่ตำแหน่ง	ตำแหน่ง	ระดับ	เลขที่ตำแหน่ง	ตำแหน่ง	ระดับ		เงินประจำตำแหน่ง	เงินค่าตอบแทน/ เงินเพิ่มอื่นๆ	
	พนักงานจ้างตามภารกิจ											
	ประเภทผู้มีคุณวุฒิ											
๙	นางพฤษพร เอกวรรณัง	ปวส. (คอมพิวเตอร์ธุรกิจ)	-	-	-	-	ผู้ช่วยเจ้าพนักงานทะเบียน	-	๑๙๐,๐๘๐ (๑๕,๘๔๐X๑๒)	-	-	๑๙๐,๐๘๐
	พนักงานจ้างทั่วไป											
๑๐	นายธนชาติ หนูทอง	ม.๖	-	-	-	-	พนักงานขับรถยนต์	-	๑๐๘,๐๐๐ (๙,๐๐๐X๑๒)	-	-	๑๐๘,๐๐๐
๑๑	นายมนัส ชนะแดง	ป.๖	-	-	-	-	พนักงานดับเพลิง	-	๑๐๘,๐๐๐ (๙,๐๐๐X๑๒)	-	-	๑๐๘,๐๐๐
๑๒	นางยุพิน ศรีบุญ	ม.๖	-	-	-	-	คนงานทั่วไป	-	๑๐๘,๐๐๐ (๙,๐๐๐X๑๒)	-	-	๑๐๘,๐๐๐
	กองคลัง											
ที่	ชื่อ-สกุล	คุณวุฒิการศึกษา	กรอบอัตรากำลังเดิม			กรอบอัตรากำลังใหม่			เงินเดือน (ณ ๑ ต.ค. ๖๖)	เงินประจำตำแหน่ง		หมายเหตุ
			เลขที่ตำแหน่ง	ตำแหน่ง	ระดับ	เลขที่ตำแหน่ง	ตำแหน่ง	ระดับ		เงินประจำตำแหน่ง	เงินค่าตอบแทน/ เงินเพิ่มอื่นๆ	
๑๓	ว่างตั้งแต่ ๑ ก.พ. ๒๕๖๖		๑๑-๒-๐๔-๒๑๐๒-๐๐๑	ผู้อำนวยการกองคลัง (นักบริหารงานการคลัง)	ต้น	๑๑-๒-๐๔-๒๑๐๒-๐๐๑	ผู้อำนวยการกองคลัง (นักบริหารงานการคลัง)	ต้น	๓๙๓,๖๐๐ (๓๒,๘๐๐X๑๒)	๔๒,๐๐๐ (๓,๕๐๐X๑๒)	-	(ว่างเดิม) ๔๓๕,๖๐๐
๑๔	ว่างตั้งแต่ ๓ ต.ค. ๒๕๖๕		๑๑-๒-๐๔-๓๒๐๑-๐๐๑	นักวิชาการเงินและบัญชี	ปก./ชก.	๑๑-๒-๐๔-๓๒๐๑-๐๐๑	นักวิชาการเงินและบัญชี	ปก./ชก.	๓๕๕,๓๒๐ (๒๙,๖๑๐X๑๒)	-	-	(ว่างเดิม) ๓๕๕,๓๒๐
๑๕	น.ส.จุฑามาส เพชรดำ	ปริญญาโท (บริหารธุรกิจ)	๑๑-๒-๐๔-๓๒๐๔-๐๐๑	นักวิชาการพัสดุ	ชก.	๑๑-๒-๐๔-๓๒๐๔-๐๐๑	นักวิชาการพัสดุ	ชก.	๔๕๕,๕๒๐ (๓๗,๙๖๐X๑๒)	-	-	๔๕๕,๕๒๐

ที่	ชื่อ-สกุล	คุณวุฒิการศึกษา	กรอบอัตรากำลังเดิม			กรอบอัตรากำลังใหม่			เงินประจำตำแหน่ง			หมายเหตุ
			เลขที่ตำแหน่ง	ตำแหน่ง	ระดับ	เลขที่ตำแหน่ง	ตำแหน่ง	ระดับ	เงินเดือน	เงินประจำตำแหน่ง	เงินค่าตอบแทน/ เงินเพิ่มอื่นๆ	
									(ณ ๑ ต.ค. ๖๖)		เงินเพิ่มอื่นๆ	
๑๖	น.ส.อมรรรัตน์ อินทร์เชื้อ	ปริญญาตรี (บริหารธุรกิจ)	๑๑-๒-๐๔-๔๒๐๓-๐๐๑	เจ้าพนักงานพัสดุ	ปง.	๑๑-๒-๐๔-๔๒๐๓-๐๐๑	เจ้าพนักงานพัสดุ	ปง.	๑๓๔,๘๔๐ (๑๔,๕๗๐x๑๒)	-	-	๑๓๔,๘๔๐
๑๗	ว่างตั้งแต่ ๑ ต.ค. ๒๕๖๕		๑๑-๒-๐๔-๔๒๐๔-๐๐๑	เจ้าพนักงานจัดเก็บรายได้	ปง./ขง.	๑๑-๒-๐๔-๔๒๐๔-๐๐๑	เจ้าพนักงานจัดเก็บรายได้	ปง./ขง.	๒๙๗,๙๐๐ (๒๔,๘๒๕x๑๒)	-	-	(ว่างเดิม) ๒๙๗,๙๐๐
	พนักงานจ้างตามภารกิจ ประเภทผู้มีคุณวุฒิ											
๑๘	น.ส.เสาวนีย์ ทองภูเบศร์	ปริญญาตรี (ศิลปศาสตร์)	-	ผู้ช่วยเจ้าพนักงานธุรการ	-	-	-	-	๑๔๙,๑๖๐ (๑๒,๔๓๐x๑๒)	-	-	๑๔๙,๑๖๐
	กองช่าง											
ที่	ชื่อ-สกุล	คุณวุฒิการศึกษา	กรอบอัตรากำลังเดิม			กรอบอัตรากำลังใหม่			เงินประจำตำแหน่ง			หมายเหตุ
			เลขที่ตำแหน่ง	ตำแหน่ง	ระดับ	เลขที่ตำแหน่ง	ตำแหน่ง	ระดับ	เงินเดือน	เงินประจำตำแหน่ง	เงินค่าตอบแทน/ เงินเพิ่มอื่นๆ	
									(ณ ๑ ต.ค. ๖๖)		เงินเพิ่มอื่นๆ	
๑๙	นายสุรัตน์ เกาสมบัติ	ปริญญาโท (รัฐประศาสนศาสตร์)	๑๑-๒-๐๕-๒๑๐๓-๐๐๑	ผู้อำนวยการกองช่าง (นักบริหารงานช่าง)	ต้น	๑๑-๒-๐๕-๒๑๐๓-๐๐๑	ผู้อำนวยการกองช่าง (นักบริหารงานช่าง)	ต้น	๕๓๙,๘๘๐ (๔๔,๙๙๐x๑๒)	๔๒,๐๐๐ (๓,๕๐๐x๑๒)	-	๕๘๑,๘๘๐
๒๐	นายจิรวัดน์ คุณวุฒิ	ปริญญาตรี วิทยาศาสตร์ (เทคโนโลยี อุตสาหกรรม)	๑๑-๒-๐๕-๔๗๐๑-๐๐๑	นายช่างโยธา	อส.	๑๑-๒-๐๕-๔๗๐๑-๐๐๑	นายช่างโยธา	อส.	๓๔๙,๓๒๐ (๒๙,๑๑๐x๑๒)	-	-	๓๔๙,๓๒๐

ที่	ชื่อ-สกุล	คุณวุฒิการศึกษา	กรอบอัตราเก่าเดิม			กรอบอัตรากำลังใหม่			เงินเดือน (ณ ๑ ต.ค. ๖๖)	เงินประจำตำแหน่ง		หมายเหตุ
			เลขที่ตำแหน่ง	ตำแหน่ง	ระดับ	เลขที่ตำแหน่ง	ตำแหน่ง	ระดับ		เงินประจำตำแหน่ง	เงินค่าตอบแทน/ เงินเพิ่มอื่นๆ	
	พนักงานจ้างตามภารกิจ											
	ประเภทผู้มีคุณวุฒิ											
๒๑	น.ส.สริญญา ฐิตะฐาน	ปริญญาตรี (ศิลปศาสตร์)	-	-	-	-	ผู้ช่วยเจ้าพนักงานธุรการ	-	๑๘๓,๘๔๐ (๑๕,๓๒๐x๑๒)	-	-	๑๘๓,๘๔๐
๒๒	นายธัญชัย เพ็งคล้าย	ปวช. (อุตสาหกรรม)	-	-	-	-	-	-	๑๐๘,๐๐๐ (๙,๐๐๐x๑๒)	-	-	๑๐๘,๐๐๐
กองสาธารณสุขและสิ่งแวดล้อม												
ที่	ชื่อ-สกุล	คุณวุฒิการศึกษา	กรอบอัตราเก่าเดิม			กรอบอัตรากำลังใหม่			เงินเดือน (ณ ๑ ต.ค. ๖๖)	เงินประจำตำแหน่ง		หมายเหตุ
			เลขที่ตำแหน่ง	ตำแหน่ง	ระดับ	เลขที่ตำแหน่ง	ตำแหน่ง	ระดับ		เงินประจำตำแหน่ง	เงินค่าตอบแทน/ เงินเพิ่มอื่นๆ	
๒๓	พ.จ.อ.ปิยพงษ์ กุบอก	ปริญญาตรี (วิทยาศาสตร์)	๑๑-๒-๐๖-๒๑๐๔-๐๐๑	ผู้อำนวยการกอง สาธารณสุขและ (นักบริหารงาน)	ต้น	๑๑-๒-๐๖-๒๑๐๔-๐๐๑	ผู้อำนวยการกอง สาธารณสุขและ (นักบริหารงานสาธารณสุข)	ต้น	๔๘๓,๑๒๐ (๔๐,๒๖๐x๑๒)	๔๒,๐๐๐ (๓,๕๐๐x๑๒)	-	๕๒๕,๑๒๐
๒๔	นางวิชชุดา สิมมา	ปริญญาตรี (วิทยาศาสตร์)	๑๑-๒-๐๖-๓๖๐๖-๐๐๑	นักวิชาการสาขาภิบาล	ชก.	๑๑-๒-๐๖-๓๖๐๖-๐๐๑	นักวิชาการสาขาภิบาล	ชก.	๔๒๒,๖๔๐ (๓๕,๒๒๐x๑๒)	-	-	๔๒๒,๖๔๐
	ลูกจ้างประจำ											
๒๕	นายนิลนันทน์ นุชเนียม	ม.๓	-	พนักงานขับรถบรรทุกขยะ	-	-	พนักงานขับรถบรรทุกขยะ	-	๓๐๘,๐๔๐ (๒๕,๖๗๐x๑๒)	-	-	๓๐๘,๐๔๐

ที่	ชื่อ-สกุล	คุณวุฒิการศึกษา	กรอบอัตราค่าจ้างเดิม			กรอบอัตราค่าจ้างใหม่			เงินเดือน (ณ ๑ ต.ค. ๖๖)	เงินประจำตำแหน่ง		หมายเหตุ
			เลขที่ตำแหน่ง	ตำแหน่ง	ระดับ	เลขที่ตำแหน่ง	ตำแหน่ง	ระดับ		เงินประจำตำแหน่ง	เงินค่าตอบแทน/ เงินเพิ่มอื่นๆ	
	พนักงานจ้างตามภารกิจ											
	ประเภทผู้มีทักษะ											
๒๖	นายปรีชา คงสมุทร	ม.๖	-	-	-	-	พนักงานประจำรด บรรทุกยยะ	-	๑๔๑,๙๖๐ (๑๑,๘๓๐x๑๒)	-	-	๑๔๑,๙๖๐
	พนักงานจ้างทั่วไป											
๒๗	นางจันทร์ดี สุขปั้น	ป.๔	-	-	-	-	คนงานทั่วไป	-	๑๐๘,๐๐๐ (๙,๐๐๐x๑๒)	-	-	๑๐๘,๐๐๐
กองการศึกษา												
ที่	ชื่อ-สกุล	คุณวุฒิการศึกษา	กรอบอัตราค่าจ้างเดิม			กรอบอัตราค่าจ้างใหม่			เงินเดือน (ณ ๑ ต.ค. ๖๖)	เงินประจำตำแหน่ง		หมายเหตุ
			เลขที่ตำแหน่ง	ตำแหน่ง	ระดับ	เลขที่ตำแหน่ง	ตำแหน่ง	ระดับ		เงินประจำตำแหน่ง	เงินค่าตอบแทน/ เงินเพิ่มอื่นๆ	
๒๘	ว่างเดิมตั้งแต่ปี ๒๕๕๖		๑๑-๒-๐๘-๒๑๐๗-๐๐๑	ผู้อำนวยการกองศึกษา (นักบริหารงานศึกษา)	ต้น	๑๑-๒-๐๘-๒๑๐๗-๐๐๑	ผู้อำนวยการกองศึกษา (นักบริหารงานศึกษา)	ต้น	๓๙๓,๖๐๐ (๓๒,๘๐๐x๑๒)	๔๒,๐๐๐ (๓,๕๐๐x๑๒)	-	(ว่างเดิม) ๔๓๕,๖๐๐
๒๙	น.ส.สุพรรณิ หล้าตันน้อย	ปริญญาตรี (รัฐประศาสนศาสตร์)	๑๑-๒-๐๘-๔๑๐๑-๐๐๑	เจ้าพนักงานธุรการ	ชง.	๑๑-๒-๐๘-๔๑๐๑-๐๐๑	เจ้าพนักงานธุรการ	ชง.	๑๘๙,๖๐๐ (๑๕,๘๐๐x๑๒)	-	-	๑๘๙,๖๐๐

๑๒. แนวทางการพัฒนาข้าราชการหรือพนักงานส่วนท้องถิ่น

การพัฒนาพนักงานเทศบาล ลูกจ้างประจำ และพนักงานจ้าง นอกจากจะพัฒนาด้านความรู้ทั่วไปในการปฏิบัติงาน ด้านความรู้และทักษะเฉพาะของงานในแต่ละตำแหน่ง ด้านการบริหาร ด้านคุณสมบัติส่วนตัว ด้านคุณธรรมและจริยธรรมแล้ว องค์กรปกครองส่วนท้องถิ่นต้องตระหนักถึงการพัฒนาด้านนโยบายของรัฐบาล จังหวัด ประกอบด้วย เช่น การพัฒนาทักษะด้านดิจิทัลของ พนักงานเทศบาล ลูกจ้างประจำและพนักงานจ้าง เพื่อปรับเปลี่ยนเป็นรัฐบาลดิจิทัล ตามมติคณะรัฐมนตรีในการประชุม เมื่อวันที่ ๒๖ กันยายน ๒๕๖๐ และแผนรัฐบาลดิจิทัลของประเทศไทย พ.ศ. ๒๕๖๖ - ๒๕๗๐ ดังนั้น เทศบาลตำบลท่าแพะ จึงจำเป็นต้องพัฒนาระบบราชการส่วนท้องถิ่นไปสู่การขับเคลื่อนรัฐบาลดิจิทัลเช่นกัน โดยกำหนดแนวทางการพัฒนาบุคลากรเพื่อส่งเสริมการทำงานโดยยึดหลักธรรมาภิบาล เพื่อประโยชน์สุขของประชาชนเป็นหลัก กล่าวคือ

๑. เป็นองค์กรที่เปิดกว้างและเชื่อมโยงกัน

ต้องมีความเปิดเผยโปร่งใส ในการทำงาน โดยบุคคลภายนอกสามารถเข้าถึงข้อมูลข่าวสารของทางราชการหรือมีการแบ่งปันข้อมูลซึ่งกัน และกัน และสามารถเข้ามาตรวจสอบการทำงานได้ตลอดจนเปิดกว้างให้กลไกหรือภาคส่วนอื่น ๆ เช่น ภาคเอกชน ภาคประชาสังคม ได้เข้ามามีส่วนร่วมและโอนถ่ายภารกิจที่ภาครัฐไม่ควรดำเนินการเองออกไปให้แก่ภาคส่วนอื่น ๆ เป็นผู้รับผิดชอบดำเนินการแทนโดยการจัดระเบียบความสัมพันธ์ในเชิงโครงสร้างให้สอดคล้องกับการทำงานในแนวระนาบในลักษณะของเครือข่ายมากกว่าตามสายการบังคับบัญชาในแนวดิ่ง ขณะเดียวกันก็ยังคงเชื่อมโยงการทำงานภายในภาครัฐด้วยกันเองให้มีเอกภาพและสอดคล้องประสานกัน ไม่ว่าจะเป็นราชการบริหารส่วนกลาง ส่วนภูมิภาค และส่วนท้องถิ่นด้วยกันเอง

๒. ยึดประชาชนเป็นศูนย์กลาง

ต้องทำงานในเชิงรุกและมองไปข้างหน้า โดยตั้งคำถามกับตนเองเสมอว่า ประชาชนจะได้อะไร มุ่งเน้นแก้ไข ปัญหาความต้องการและตอบสนองความต้องการของประชาชน โดยไม่ต้องรอให้ประชาชนเข้ามาติดต่อขอรับบริการหรือร้องขอความช่วยเหลือจากองค์กรปกครองส่วนท้องถิ่น รวมทั้งใช้ประโยชน์จากข้อมูลของทางราชการและระบบดิจิทัลสมัยใหม่ในการจัดการบริการสาธารณะที่ตรงกับความต้องการของประชาชน พร้อมทั้งอำนวยความสะดวกโดยมีการเชื่อมโยงกันเองของทุกส่วนราชการเพื่อให้บริการต่าง ๆ สามารถเสร็จสิ้นในจุดเดียว ประชาชนสามารถเรียกใช้บริการขององค์กรปกครองส่วนท้องถิ่นได้ตลอดเวลาตามความต้องการของตน และผ่านการติดต่อได้หลายช่องทางผสมผสานกัน ไม่ว่าจะติดต่อด้วยตนเอง อินเทอร์เน็ต เว็บไซต์ โซเชียลมีเดีย หรือแอปพลิเคชันทางโทรศัพท์มือถือ เป็นต้น

๓. องค์กรที่มีขีดสมรรถนะสูงและทันสมัย

ต้องทำงาน อย่างเตรียมการแล้วล่วงหน้า มีการวิเคราะห์ความเสี่ยง สร้างนวัตกรรมหรือความคิดริเริ่มและประยุกต์องค์ความรู้ ในแบบสหสาขาวิชาเข้ามาใช้ในการตอบโต้กับโลกแห่งการเปลี่ยนแปลงอย่างฉับพลัน เพื่อสร้างคุณค่ามีความยืดหยุ่นและความสามารถในการตอบสนองกับสถานการณ์ต่าง ๆ ได้อย่างทันเวลาตลอดจนเป็นองค์กรที่มีขีดสมรรถนะสูง และปรับตัวเข้าสู่สภาพความเป็นสำนักงานสมัยใหม่ รวมทั้งทำให้บุคลากรมีความผูกพันต่อการปฏิบัติราชการ และปฏิบัติหน้าที่ได้อย่างเหมาะสมกับบทบาทของตน

๔. การกำหนดแนวทางการพัฒนาทักษะด้านดิจิทัล

ให้ถือปฏิบัติตามหนังสือสำนักงาน ก.พ. ที่ นร ๑๐๑๓.๔/๔๒ ลงวันที่ ๕ พฤษภาคม ๒๕๖๓ เรื่อง เครื่องมือสำรวจทักษะด้านดิจิทัลของข้าราชการและบุคลากรภาครัฐด้วยตนเอง (Digital Government Skill Self-Assessment) โดยให้องค์กรปกครองส่วนท้องถิ่นใช้เป็นแนวทางการพัฒนาทักษะด้านดิจิทัลของข้าราชการ

และบุคลากรภาครัฐเพื่อปรับเปลี่ยนเป็นรัฐบาลดิจิทัล ตามมติคณะรัฐมนตรีในการประชุมเมื่อวันที่ ๒๖ กันยายน ๒๕๖๓

ทั้งนี้ วิธีการพัฒนาอาจใช้วิธีการใด วิธีการหนึ่งหรือหลายวิธีก็ได้เช่น การปฐมนิเทศ การฝึกอบรม การศึกษาดูงาน การประชุมเชิงปฏิบัติการ เป็นต้น โดยแนวทางการพัฒนาบุคลากรให้อธิบายในภาพรวม ในส่วนรายละเอียดให้กำหนดไว้ในแผนพัฒนาบุคลากรองค์กรปกครองส่วนท้องถิ่น ๓ ปี

๑๓. ประกาศคุณธรรม จริยธรรมของข้าราชการหรือพนักงานส่วนท้องถิ่นและลูกจ้าง

เทศบาลตำบลท่าแซะ ประกาศคุณธรรมจริยธรรมของข้าราชการหรือพนักงานส่วนท้องถิ่น ลูกจ้าง และพนักงานจ้าง เพื่อให้พนักงานเทศบาล ลูกจ้างประจำ และพนักงานจ้างของเทศบาลตำบลท่าแซะ มีหน้าที่ดำเนินการให้เป็นไปตามกฎหมายเพื่อรักษาประโยชน์ส่วนรวมและประเทศชาติ อำนวยความสะดวกและให้บริการประชาชนตามหลักธรรมาภิบาล โดยจะต้องยึดมั่นในค่านิยมหลักของมาตรฐานจริยธรรม ดังนี้

๑. การยึดมั่นในคุณธรรมและจริยธรรม
๒. การมีจิตสำนึกที่ดี ซื่อสัตย์ สุจริต และรับผิดชอบ
๓. การยึดถือประโยชน์ของประเทศชาติเหนือกว่าประโยชน์ส่วนตน และไม่มีผลประโยชน์ทับซ้อน
๔. การยืนหยัดทำในสิ่งที่ถูกต้อง เป็นธรรม และถูกกฎหมาย
๕. การให้บริการประชาชนด้วยความรวดเร็ว มีอัธยาศัย และไม่เลือกปฏิบัติ
๖. การให้ข้อมูลข่าวสารแก่ประชาชนอย่างครบถ้วน ถูกต้อง และไม่บิดเบือนข้อเท็จจริง
๗. การมุ่งผลสัมฤทธิ์ของงาน รักษามาตรฐาน มีคุณภาพ โปร่งใส และตรวจสอบได้
๘. การยึดมั่นในระบบประชาธิปไตยอันมีพระมหากษัตริย์ทรงเป็นประมุข
๙. ยึดมั่นในหลักจรรยาวิชาชีพขององค์กร

ทั้งนี้ การฝ่าฝืนหรือไม่ปฏิบัติตามมาตรฐานทางจริยธรรม ให้ถือว่าเป็นการกระทำผิดทางวินัย
